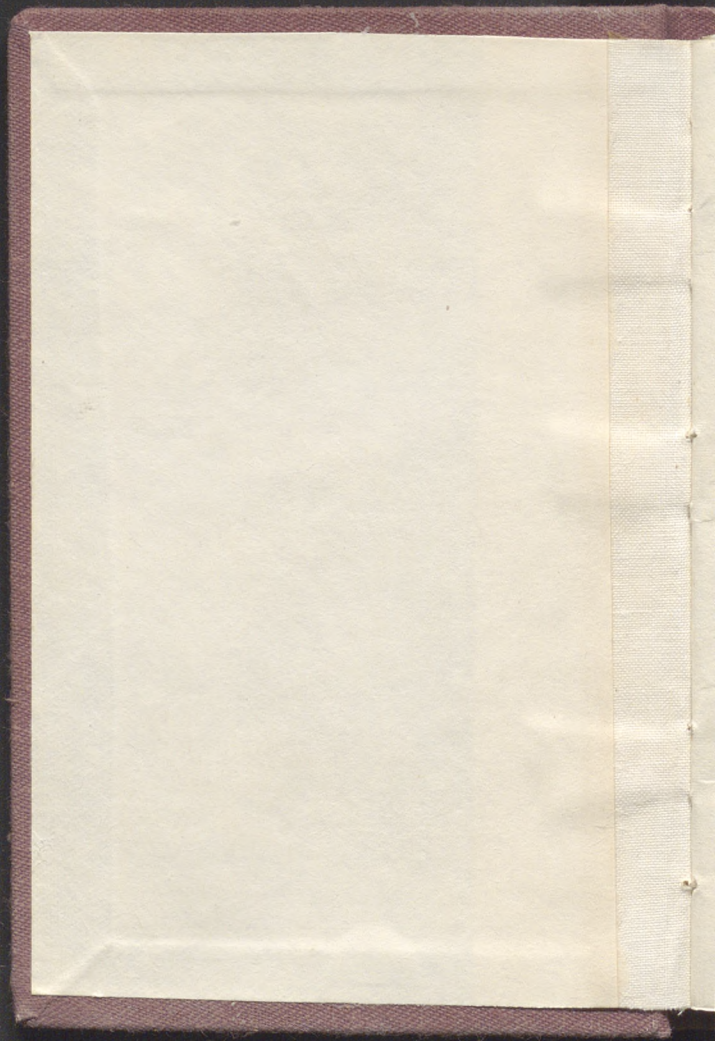
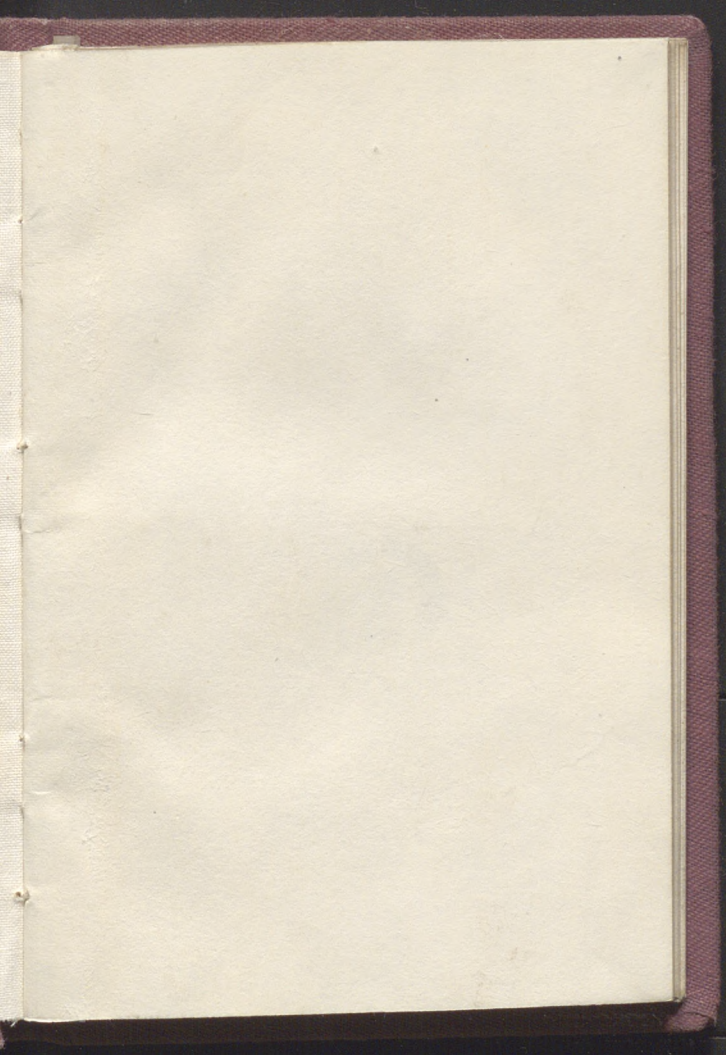
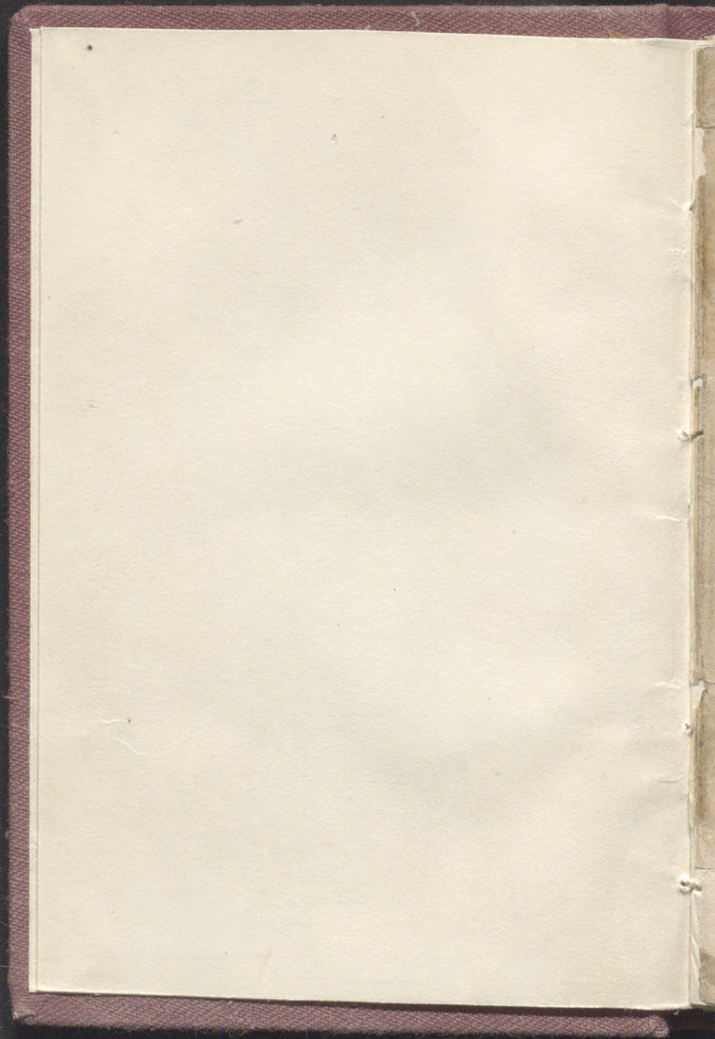


204 (279)





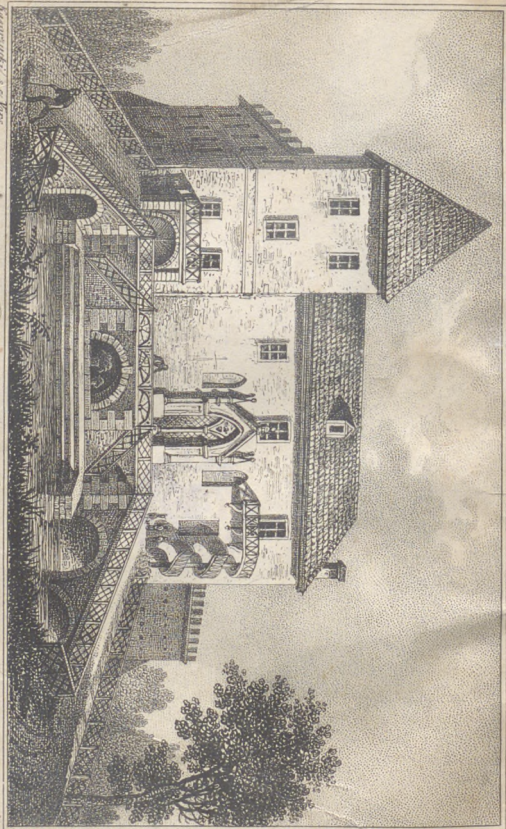


~~29793~~



Kopiringsk. & H. v. 1800.

Land w. Sverin



Biblioteka Narodowa
Warszawa



30001009342482

CZEŚĆ HISTORYCZNO-STATYSTYCZNA.

OPOROWO

WSPOMNIENIE HISTORYCZNE

PRZEZ

WINCENTEGO HIPOLITA GAWARECKIEGO.

Singula de nobis anni praedantur euntes. Horat.

Niemasz zakątka w kraju naszym, któryby lub starożytnością szacowną, lub pobytom ludzi przez swoje czyny wsławionych uzacniony niebył!

Wyszukiwać zaiste miejsce pamiętnych konieczną jest potrzeba, a badania nasze w tym celu przedsiębrane, prócz ogólnego pożytku przyjemnością własną i zadowoleniem uwieńczone zostaną.

Wszędzie napotykamy widoki już zamożnych i czarujących okolic, już to grodów i sioł, które prócz dołożenia ręki ludzkiej, przyrodzenie samo ozdobiło, aby pobyt krótki, doczesny człowieka znośniejszym i miłszym uczynić.!

12.041.279



29793

Jeografowie i badacze ojezyści (bo obeym zaniedbanie i niewiadomość przebaczyć można) zdaje się, iż wędrowek po kraju osobiście nieczynili dla zbadania położenia i pamiątek jego, lecz powtarzali tylko w swoich pismach to, co poprzednio piszący o nich powiedzieli.

Z tej przyczyny znajdujemy w dziełach jeograficznych, acz i w te zamożni nie jesteśmy, wiele pominiętych miejsc, które zasługują na wspomnienie i opisanie zabytków przeszłości, jakie w sobie mieszczą.

Dla tego, abyśmy dzieła topograficzne, statystyczne i historyczne uzupełnione, czyli więcej do prawdy zbliżone w przyszłości ujrzeć mogli, wypada w tym celu zajmować się wyszukiwaniem miejsc pamiętniejszych i sławniejszych rozrzuconych po kraju, a chociażby i jednego przedmiotu były przez kilku badaczy przedsiębrane oddzielnie spostrzeżenia, znajdzie się w każdym z nich nowy szczegół i pożyteczna wiadomość, bowiem opisujący w miarę wyobraźni swojej i dojścia, rzecz przez siebie widzianą przedstawia.

Oporowo, włość prywatna, niegdy znakomitą i odznaczającą się piastowaniem dostojenstw w kraju siedlisko rodziny, od której nazwę swoją przyjęła, dotąd śmieie wyrzec możemy, niezwróciła żadnego lubownika starożytności uwagi, aby jej pamiątki zbadał i opisał.

Władysław Łubieński, w swojej jeografii, lubo z upodobaniem zabytki religijne wspominający, Wyrwicz, Siarczyński, Święcki, żadnej wzmianki w pismach swoich nieuczynili o Oporowie, jeden tylko wydawca jeografii dawniej i terażniejszej nadmienił o tém pamiętnem miejscu. (1)

(1) W słowach: „Oporów włość w byłém Województwie Łęczyckim, gniazdo Oporowskich, ma Zamek i Klasztor Paulinów.“

Dla obznajmienia przeto bliższego ciekawszych rzeczy ojczystych z położeniem i zabytkami z ubiegłych wieków, zapomnianej dotąd włości, przedsięwzięliśmy po zbadaniu poprzednim, niniejszy opis skutecznie, zostawiając późniejszym dopełnienie onego, w miarę spostrzeżeń i odkryć nowych.

Oporowo, lub Oporów, wieś dziedziczna na teraz P. Tomasza Orsettego, (2) niegdy leżąca w ziemi Orłowskiiej, Województwie Łęczyckiem, dziś wcielolona do powiatu Gostyńskiego, gubernii Mazowieckiej, odległa od Kutna miasta powiatowego mil 2, od Sochaczewa mil 6, od Warszawy mil 14; grunta ma w połowie klasy 1ej do siewu pszenicy zdadne, a w drugiej połowie klasy 2ej szcerkowate, lecz mimo tego urodzajne, zawiera około 50 włók miary nowo-polskiej roli ornjej, dwie włoki łąk i odcinki lasu brzożowego i dębowego, należą doń wsie oddzielne z folwarkami Oporówek, Swiechów, Dobrzewy, Wola Owsiana, i wsie zarobne Jastrzębia i Kurowo, cała przestrzeń dóbr Oporowskich ogółem wynosi włók miary już przytoczonej 230, z tych gruntu ornego jest włók 194, łąk 5, lasu włók 21.

Liczy włość Oporów domów:

- a) z muru..... 6.
b) z drzewa.....24. "

_____ w ogóle ...30.

zamieszkałych:

- a) od męszczyzn.....189.
b) — niewiast.....219.

_____ razem dusz.....408.

Str. 61 Tomu II. Nowego Dykcyonarza Jeografii Powszechniej, dawniej i terazniejszej, w Wroclawiu u Korna 1813 roku.

(2) Który prócz dóbr Oporowskich dziedziczy jeszcze wieś Dobrzyków nad Wisłą położoną, pamiętna Składem Bządowym Soli.

Zabudowania ekonomiczne dworskie są w dobrym stanie, jak niemniej i cała wieś dla położenia swego i utrzymanego w niej porządku, miły sprawia widok, i można ją do zamożniejszych i pod względem stopnia wyższego gospodarstwa rolnego odznaczających się policzyć.

Niegdy była gniazdem rodziny Oporowskich, herbu Sulima, (3) pamiętniej z piastowania senatorskich dostojenstw w kraju, i że wydała męża rzadkich przymiotów, umysłu i serca; a tym był Władysław Oporowski, Prymas i Arcybiskup.

Niesiecki (4) wywodząc w dziele swoim obszernie pochodzenie tej rodziny, mówi: Oporowscy h. Sulima, w Łęczyckim Województwie, dom starożytny i krzesłami senatorskimi wsławiony.

Jan z Oporowa był Wojewodą Łęczyckim w r. 1357, Mikołaj z Oporowa także Wojewoda Łęczycki, (5) żona jego Krystyna sześciu mu synów powiła, Władysława, Stefana, Bogusława, Piotra, Mikołaja i Jana.

Władysław najstarszy z nich z Dziekana Krakowskiego, Proboszcza Łęczyckiego, Kanonika Rujawskiego i Podkanclerzego Koronnego w roku 1434 na biskupstwo Rujawskie wyniesiony, lat 16 na tej katedrze siedząc, przeniósł się na Arcybiskupstwo Gnieźnieńskie w r. 1449, tem rządząc półpięta roku 1454 lub 1455 w zamku Oporowskim żyć przestał, i w Oporowie w kościele OO. Paulinów pochowany został.

(3) Herb Sulima, przyniesion jest do Polski z Niemiec, ma być pół Orła czarnego w polu żółtym, pod nim trzy kamienie w czerwonym polu — Piszą o ludziach herbu tego, że bywali serdeczni, i sławy dołrój cheiwi. Kroniki Marcina Bielskiego wyd. Gałęzowskiego w Warszawie 1829 Księga III. Str. 103.

(4) W dziele Korona i t. d. Tom III. Str. 475.

(5) U Łaskiego w Statucie fol. 49.

Stefan drugi syn Mikołaja, naprzód Stolnik Łęczycki, z którym to tytułem podpisał pokój Brzeski z Rrzyżakami, (6) potem Rasztelan Brzeziński w r. 1451.

Bogusław trzeci syn, w wieku młodzieńczym umarł.

Piotr czwarty syn Mikołaja, w r. 1436 był Chorażym Łęczyckim, wspomina go Damulewicz w życiu Biskupów Kujawskich, (7) mówiąc: iż go brat Arcybiskup nad inne rodzeństwa przeniósł i kochał, z tego to przywiązania wszystkie mu zbiory ostatnią wolą zapisał.

W roku 1451 tenże Piotr Oporowski był Podkomorzym Łęczyckim, a w r. 1457 już Wojewodą Łęczyckim.

Podczas wojny Pruskiej, za panowania Kazimierza IV. Jagellończyka wiedzionej, z szlachtą Wielkopolską, wiele zamków Rrzyżakom odebrał w Prusiech.

Mikołaj piąty syn, w r. 1425 umarł, zatem w wieku jeszcze młodym.

Jan szósty syn, w roku 1475 był Wojewodą Brzesko-Kujawskim.

Znać, iż synowie Mikołaja z Oporowa, za błogosławieństwem rodzicielskiem, dostąpili pięknej sławy i nieskażonego imienia, zaiste błogosławieństwo rodziców, zawsze jest zatwierdzone w Niebie, i BOG cnotliwym, a sprawiedliwym szczęścia i opieki swojej udziela!

Tegoż czasu był głośny drugi, czyli inny Jan Oporowski syn Piotra w r. 1483 Wojewoda Inowrocławski, a po zmarłym *Janie* synu *Mikołaja* osiągnął godność Wojewody Brzesko-Kujawskiego. Brat rodzony tegoż Jana Jędrzej, był naprzód Podkanclerzem Koronnym i Biskupem Przemyskim, później elektem na Biskupstwo Płockie po

(6) U tegoż Łaskiego w Statucie folio 140.

(7) Folio 308.

śmierci Scibora II. wakujące, lecz gdy takowe Razimierzowi Xięciu Mazowieckiemu na Warszawie ustąpić znaglony został, Król Razimierz IV. Jagellończyk, Warmińskiego biskupstwa infułę ruszywszy z tegoż Mikołaja Tungena, na biskupstwo Kamińskie, o co było dość kłopotu w Prusiech, temuż Jędrzejowi Oporowskiemu oddał (8). Więc gdy tenże Jędrzej niemógł się przy infule Warmińskiej utrzymać, przeniesiony został na wakujące w ówczas biskupstwo Kujawskie, którym pięć lat rządząc w powrocie z Litwy do swojej Diecezyi umarł, testamentem tysiąc dukatów w złocie na kaplicę przy Katedrze Kujawskiej i jej ozdobę wyliczyć kazał, tyleż drugie Królowi Razimierzowi IV. ofiarował, a cstatek zbioru swego krewnym najbliższym przeznaczył (9).

Z tegoż domu Władysław Oporowski był Kasztelanem Inowrocławskim r. 1498, Jędrzej Kasztelan Kruszwicki w r. 1505. Tenże postąpił w r. 1512 na Kasztelanią Brzesko-Kujawską, a w r. 1519 na Łęczycką przeszedł, zaś w r. 1532 został Wojewodą Łęczyckim.

Jan z Oporowa Wojewoda Inowrocławski w r. 1527, Jędrzej Kasztelan Gnieźnieński w r. 1551, córka jego była za Janem Tomickim Kasztelanem Gnieźnieńskim, Erazm z Oporowa Kasztelan Kruszwicki na Klasztor w Mogile pod Krakowem dobroczynny, żona jego z domu Kamieniecka, h. Piława, z której pozostał syn Stanisław. Tenże Starosta Kruszwicki, miał za sobą Herburtownę Kasztelanekę Bełzką, z tej potomstwo Piotr, Paweł, Stanisław i Tomasz żyjący w Województwie Łęczyckim r. 1648.

(8) Kroniki Bielskiego ks. IV. Str. 198.

(9) O czem Damulewicz świadczy w Żywotach Biskupów Kujawskich.

Widziemy, iż Oporowscy składali dom starożytny w Polsce, dziś o nich nie słyhać, a Oporów już dawno w posiadaniu innych rodzin znajduje się.

Z rąk pierwszych dziedziców przeszedł w pierwsze posiadanie familii litewskiej Sołłohubow, h. Prawdzic (10), z której pierwszy Jan Sołłohub nabył Oporowo. Był on Cześnikiem Zmudzkiem, a r. 1718 Deputatem na Trybunał Koronny z Województwa Łęczyckiego, później łowczym Litewskim, a z tej godności postąpił na Podskarbiego W. Litewskiego, a po złożeniu tego urzędu, osiągnął godność Senatorską Wojewody Brzesko-Litewskiego.

Po nabyciu Oporowa, ożenił się z Heleną Szamowską z Szamowa, córką Obywatela osiadłego w Łęczyckiem, z której było potomstwo, jako to: synowie Józef i Antoni, córki Anna Tomasza SzczaWińskiego, Starosty Gąbińskiego małżonka, i Ratarzyna.

Po zejściu Szamowskiej, zawarł inne związki z Antoniną Ogińską, z którą żył bezdzietnie, syn jego z pierwszjej żony Józef Sołłohub był Wojewodą Witebskim, ożeniony z Radziwiłówną, umarł bezpotomnie; drugi Antoni Jenerał Artylleryi Litewskiej podobnie z Radziwiłówną połączony węzłem małżeńskim, zostawił dwóch synów, z tych młodszy pojął za żonę Potocką Cześnikównę Koronną z Sułkowskiej zrodzoną, i wkrótce umarł—drugi połączył się z Sapieżanką córką Kanclerza W. Księstwa Litewskiego (11).

Od familii Sołłohubow nabył dóbr Oporowskich Korzeniowski Pisarz W. Księstwa Litewskiego,

(10) Prawdzic herb, ma być lew z muru czerwonego w modrem polu, a drudzy kładą w białem. Na chelmie także lew, prawdę albo kolo trzyma,

(11) Niesiecki Tom IV. Str. 164, a nowego wydania w Lipsku przez Bobrowicza roku 1841, Tom VIII. Str. 455 i 456.

jego córka zaślubiona Hrabielem Pocięjowi, wniosła takowe posagiem w dom tenże. Od Pocięjow nabyła Rasztelanowa Oborska, a odtęj w r. 1837 terażniejszy dziedzic P. Tomasz Orsetti.

Dwie są pamiątki z ubiegłych i odległych czasów w Oporowie pozostałe, te opisać przedsięwzięmy.

I. Kościół z Klasztorem Księży Paulinów.

Starożytny kościół w Oporowie, w którym roku i przez kogo założony, z dowodów miejscowych dojść trudno; z errekeji jednak czerpać się daje przekonanie, że w samych początkach istnienia swego, był parafialnym, i znajdowali się przy nim Księża świeccy, Proboszcz, Wikary i Altarysta. Dopiero w r. 1453 Piotr Oporowski Podkomorzy Łęczycki i Starosta Łowicki, a później Wojewoda Łęczycki, ówczasowy Dziedzic Oporowa, wyjednał u brata swego Władysława Oporowskiego Prymasa i Arcybiskupa Gnieźnieńskiego pozwolenie na zniesienie Księży świeckich a zaprowadzenie OO. Paulinów zakonników reguły Sgo Augustyna (12), z oddaniem tymże w zarząd Parafii. Dokument ten datowany jest w Oporowie, feria quarta proxima post Dominiica Oculi roku 1453, a oblatowany w Grodzie Wieluńskim. Z dowodu tego okazuje się nadto, że wieś Oporów była w ówczas miasteczkiem (Oppidum), i że Oporowscy byli herbu Sulima.

(12) Paulini, biorący nazwę od Sgo Pawła Pustelnika Egipskiego przez Klemensa V. roku 1308 ustanowieni, z regułą Sgo Augustyna, osiadać zaczęli w kraju Polskim przy końcu XIV. wieku, sprowadzeni z pierwotnej swojej siedziby z Węgier, naprzód w Częstochowie roku 1332 od Władysława Księcia Opolskiego Vice-Króla, za panowania Ludwika Króla Węgierskiego w Polsce osadzeni, później po innych miejscach lokowani zostali.

Rościół jest z muru, z wysoką wieżą z daleka widzialną, pokryty dachówką, a wieża blachą cynkową. Mury jego starodawne, silne, trwałe, w dobrym zupełnie stanie będące, pochodzą z dwóch epok, wyjaśnia sam ich kształt zewnętrzny, i podanie stwierdza. Rościół początkowie był znacznie niższy od terażniejszego, zapewne niesklepiony, tylko z sufitem płaskim; dopiero po spaleniu się Oporowa, a razem i kościoła tego, odbudowany został na nowo przez ówczasowych właścicieli Sołohubow, w tym sposobie że ci mury dawne, ogniem nieuszkodzone podnieśli znacznie wyżej, i dali sklepienie w łuki ku górze idące. Z tąd mur pierwotny jest szczerbiały, nietynkowany, i widać w nim zamurowane dawne okna nowo urządzone. Wieża tylko pozostała w tym kształcie jak pierwotnie wymurowaną była, bo w całej jest mur jednakowy, nietynkowany. W którym roku pożar ów nastąpił, dociec nie można.

Przy ścianie północnej kościoła, przymurowana jest kaplica, o której powiemy niżej, i zakrystya, kształt zewnętrzny pierwszej i drugiej jest inny, co przekonywa, iż niejednocześnie były wymurowane. Ze przystawienie to jest późniejsze od samego kościoła, okazuje się z rodzaju muru, i z tego że obiedwie są zewnątrz tynkowane. Rościół wewnątrz uważany, jest porządny, jasny i czysto utrzymywany. Ołtarzy w nim cztery, a w Kaplicy dwa. W wielkim ołtarzu umieszczony jest obraz Matki Boskiej Częstochowskiej, a na zasuwie Stój Tekli. W górze nad obrazem Matki Boskiej, jest obraz Sgo Marcina, któremu Rościół jest poświęcony. Z prawej strony wielkiego, jest ołtarz Sgo Józefa, a na zasuwie obraz Sgo Stanisława Biskupa.

Z lewej strony tego, jest ołtarz PANA JEZUSA, a na zasuwie obraz Sgo Augustyna. Dalej w głębi Rościoła po lewej stronie bocznego wchodu w ścianie południowej będącego, jest ołtarz Sgo Pawła

Pustelnika, a na zasuwie obraz SS. Aniołów Stróżów. Prawie wprost bocznego wchodu, jest wejście do kaplicy sklepionej, w niej są dwa ołtarze, jeden Sgo Jana Chrzciciela, a drugi Matki Boskiej Rożańcowej.

Obrazy w ogólności są dobrego pędzla, lepszego daleko, a niżeli w wielu parafialnych kościołach widzieć się daje.

W kościele tutejszym znajdują się następujące nagrobki i portrety.

W chodząc do kaplicy w samym jej progu jest wmurowany kamień z rodzaju Piaskowców, na którym napis:

„Tu spoczywa w Bogu Paweł Mikorski, Sędzia Ziemiński Województwa Łęczyckiego, Orderu Sgo Stanisława Kawaler, umarł d. 19 Lutego 1796 r., prosi o westchnienie.“

Kamień ten był wmurowany w posadzkę w środku kaplicy, gdzie jak się zdaje, musi być pochowany tenże Paweł Mikorski, dopiero w czasie reperacyi kościoła wyjęty, w progu osadzony został.

W kaplicy zawieszony portret męszczyzny ozdobionego gwiazdą Orderu Sgo Stanisława, nasuwa domysł, iż jest portretem Mikorskiego.

Nad wchodem do kaplicy umieszczony jest obraz olejny na płótnie wykonany, przedstawiający Księdza ze zgromadzenia OO. Paulinów, modlącego się do Matki Boskiej, trzymającej na ręku Dziecię JEZUS.

Na obrazie tym u dołu jest napis:

„B. Stanislaus ab Oporów praedicatur Claramontani: In praemium intemeratae Virginitatis multis annis incorrupto corpore permanens Oporovio.“

Pod obrazem rzeźbionym wmurowany jest marmur owaluy z napisem:

D. O. M.

„Magno Viro DEI Divo Stanislao Oporovio, Sacri Ordinis S. Pauli P. E. Provinciali eximis,

nec non Clari Montis et hujus Cathedrae Oporovien-
sis ecclesiastici zelotissimo.“

„In seram gratue mentis et religiosae devotio-
nis pro invocationem illius toties desperata sanitate,
aliisque beneficiis obtentis, ex voto posuit Religio-
sus F. Innocenticis Pokorski, Definitor generalis
Ord. S. P. P. Er. Prior Varsaviensis, Anno Salutis
1718, cum speciali superiorum facultate.“

Podług opowiadania miejscowego Proboszcza,
ma to być obraz i nagrobek błogosławionego Księ-
dza Stanisława Oporowskiego, ze zgromadzenia
OO. Paulinów, zmarłego w Oporowie, którego
zwłoki nienaruszone bardzo długo w grobach Ko-
ścioła znajdowały się.

Po prawej stronie ołtarza wielkiego, są dwa
portrety dobrze zachowane, w pozłacanych ramach,
kobiety i mężczyzny; ostatniego w pancerzu, pod
temi portretami jest marmur formy owalnej z na-
pisem :

D. O. M.

„Roku 1776 Mca Maja d. 1go za dusze Józefa
z Dowojnów, i Antoniny z Ogińskich Sołłohubow
Wojewodów Witebskich, małżonków, tego Kościoła
fundatorów upraszam o memento.“

Po lewej stronie wielkiego ołtarza nad drzwia-
mi zakrystyi, są także dwa portrety, kobiety i
mężczyzny ozdobionego gwiazdą orderu. Na por-
trecie kobiety, herb, na tarczy czerwonej półtora
krzyża, (13) z napisem około tarczy początkowych
liter H. S. S. i t. d.

Pod temi portretami, napis na marmurze owal-
nym :

D. O. M.

„Roku MDCCLXXVI. Mca Aprila XX. za du-
szę Jana z Dowojnów Sołłohuba, w przód Podskar-

(13) Jest to herb Prus zwany, półtora krzyża bia-
łego w czorwoném polu, na helmie z korony wystaje
ręka zbrojna z mieczem wzniesionym.

biego Wielkiego W. Ks. Litewskiego, ex post Wojewody Brzeskiego, i Heleny z Szamowskich, małżonków, a fundatorów tego tu miejsca, upraszam o memento, Józef Sołłohub Wojewoda Witebski, Kaw. Ord. B.“

Z tąd wnosić wypada, że Sołłohubow matka musiała być z Dowojnów, kiedy oni piszą się z tychże (14), i że fundatorami kościoła Oporowskiego dla tego zapewne nazywają się ciż Sołłohuby, iż takowy po zgorzeniu odbudowali.

Więcej nagrobków w kościele Oporowskim nie znajduje się. Nadaremnie pamiątki Władysława Oporowskiego Arcybiskupa Gnieźnieńskiego tu pochowanego szukaliśmy, powiadano tylko, że na chórze były dawniej dwa wielkie obrazy, z których na jednym jak sobie Organista miejscowy przypomina, było między innymi napisane imię *Vladislaus*. Te atoli w czasie reperacyi kościoła, jako już spruchniałe i zepsute, mularze od ściany do której były przymocowane, odjęli i zniszczyli. — Więc niestety! cnotliwy mąż, przykładny kapłan, wzorowy najwyższy pasterz w kraju, fundator pierwotny kościoła w Oporowie za świadectwem Niesieckiego, zostawiwszy wiele pamiątek, żadnego wspomnienia dla siebie nie znalazł w miejscu rodzinném.!

Zaiste, ludzie łatwo zapominają imion swoich dobroczyńców. Imiona cnotliwych i szlachetnych poświęconych dla dobra ludzkości, rzadko pozostaną w ustach gminu. ! Tak drzewo ludzkości zapomina cichego ogrodnika, co je w czasie mrozu osłaniał, a wśród suszy podlewał!!

Po prawej stronie ołtarza wielkiego w framudze jest wielki obraz wystawiający Sgo Pawła pierwszego pustelnika, założyciela zakonu OO. Paulinów, na puszczy klęczącego i oddanego modli-

(14) Rodzina Dowojnów w Litwie za czasów Jagelly, i wcześniej była jedna z znakomitszych.

twom. Z jednej strony Świętego są dwa lwy, z drugiej strony dwie osoby w małym rozmiarze, jedna z nich odbiera chleb od kruka, ma to być tenże S. Paweł, którego kruk na puszczy żywił, drugą osobą ma być S. Antoni także pustelnik, który pierwszego tamże odwiedził. Po lewej stronie tegoż głównego ołtarza jest zakrystya, obszerna, porządna, jasna o trzech oknach. Posadzka w kościele, kaplicy i zakrystyi z cegły.

Organu niemasz, tylko pozytywa w dobrym stanie, i głośna.— Chór porządny, wchód na niego z korytarza klasztoru.

Okien w kościele ogółem jedenaście, w każdym jego boku pięć, a nad ołtarzem wielkim jedno.— Długość kościoła biorąc od drzwi wielkich wchodowych do ołtarza głównego, wynosi łokci 50, a szerokość łokci 16.

Kaplica długa łokci 12, szeroka 8.

Pod kościołem, a raczej połową jego obejmującą ołtarz wielki, znajduje sklep grobowy, do którego wejście z kościoła — jest w nim kilka starych i próżnych trumień, i jedna nowsza zawierająca zwłoki Konstancyi Orsetti, córki teraźniejszych właścicieli Oporowa. Zewnątrz kościoła w szczycie gdzie ołtarz wielki, jest jej nagrobek z marmuru w murze osadzony, z napisem:

„Boże Tyś dał,

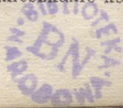
„Tyś odebrał.

„Rodzice położyli ten kamień Konstancyi Orsetti zmarłej w 7mym roku życia, d. 5 Kwietnia 1841 r.“

Dzwony trzy umieszczone są w wieży Kościelnej, średniej wielkości, lecz głośne.

Cmentarz przy kościele obwiedziony jest murem. Cmentarz inny do grzebania umarłych urządzony, jest w polu, przy drodze z Oporowa do Rutna prowadzącej, obmurowany kamieniami.

Klasztor, to jest mieszkanie księży, składa się



z dwóch części złączonych z sobą i kościołem, tak, że tworzą prostokąt o trzech bokach.

Cześć równoległa z kościołem oddalona od niego na 35 łokci, jest dawna, może jednocześnie z kościołem wymurowana, bo mur stary, nietynkowany. Druga łącząca kościół z pierwszą częścią wymurowaną została w r. 1779, o czym przekonywa wizyta Ks. Stanisława Antoniego Janiny z Raszowki Raszowskiego, Kanonika Katedralnego Inflandzkiego, Kolegiaty Łęczyckiej Dziekana, a Łowickiej Archidiacona; w tymże roku odbyta i w aktach miejscowych znajdująca się.

Cały klasztor jest o pięttrze, w części zamieszkały przez terażniejszego Proboszcza i Wikarego, w części na umieszczenie służących i skład sprzętów gospodarskich przeznaczony. Mury wszelakie w dobrym są stanie, jednakże cele niezamieszkałe, wewnątrz opustoszały. Zgromadzenie OO. Paulinów w Oporowie zniesione zostało Dekretem Arcybiskupa Malczewskiego d. 17 Kwietnia 1819 r. wydanym, mimo to członkowie z tegoż zgromadzenia zawiadują dotąd parafią tutejszą.

Klasztor Oporowski posiadał za istnienia swego liczny księgozbiór, ten atoli po jego suppressyi wywieziony został do Warszawy, dziś tylko małe jego szczątki i to podarte i nadpsute spostrzegać się dają. Są to kazania i dzieła w przedmiocie teologicznym.

Do probostwa należy pięć domów z drzewa, w jednym z nich mieści się Szkołka elementarna, nauczana i dozorowana od Organistego, mającego także tu mieszkanie, w drugim jest Szpital i sług kościelnych mieszkanie, w trzecim karczma, ze względu iż Proboszczowi służy prawo propinacyi, dwa inne zamieszkują zagrodnicy należący do probostwa. Zabudowania gospodarskie proboszcza składają się z śpichrza, trzech stodół, obory i stajni z drzewa.

Wedle protokołu oddawczego daty 19 Sierpnia 1822 r., fundusz Probostwa stanowi:

- a) dochód z roli, i
- b) z dziesięcin

które przeszło pięć tysięcy złotych rocznie wynoszą. Reszta funduszów należących do zgromadzenia OO. Paulinów, po suppressyi tegoż odjęta została, te głównie składały się z kapitałów hypotecznie na dobrach ziemskich ubezpieczonych.

Przy kłostorze znajduje się sad owocowy dosyć obszerny, w tymże sadzawka, w której burty kamieniem polnym są wyłożone; druga teje podobna jest w podwórzu.

Do parafii Oporowskiej należą wsie Oporowo, Oporówek, Świechów, Jastrzębia, Rurów, Dobrze-wy, Wola Owsiana, Joworzyna, Ramienna i Wólka Lizigodź w posiadaniu szlachty cząstkowej będąca.

W ciągu roku w kościele Oporowskim bywają trzy razy odpusty, na S. Marcin, na S. Jan Chrzciciel i na Stego Pawła Pustelnika, licznie przez pobożnych uczęszczane.

II. Z a m e k.

Na wschód kościoła w odległości około tysiąc kroków położony jest zamek wystawiony z muru przez Władysława Oporowskiego Prymasa i Arcybiskupa Gnieźnieńskiego, za świadectwem Bielskiego i Niesieckiego (15). Tu on wypocznienia

(15) Z których pierwszy w Kronice swojej wyraża słowami: „Tenże Arcybiskup w gniaździe rodzinnem zbudował zamek.“ I drugi podobnie donosi: „Zamek w Oporowie wsi rodzinnej w ziemi Orłowskiej, Województwie Łęczyckiem leżącej wymurował, nadto Kościół farny wspaniale w teje włości w miejscu wesolem wznosił, który później Zakonnikom S. Pawła Pustelnika cum cura animarum oddał.“

po długoletnich trudach i pracy chwalebnej podjętej w usługach kraju, dla siebie szukał. Miejsce to było początkiem i końcem życia jego.

Jak szczęśliwy ten, który życie młodzieńcze poświęciwszy pracy użytecznej, starość swoją złożyć może na spoczynek w obrębie Świątyni, w uciechach religii, i w miejscu rodzinném, które ukształcił i polubił.!

O widoku Ojczystych progów! nigdy, a nigdy uroku swego nieutrącasz; niemasz ktoby się tobą nie rozrzewnił.!!

Miejsce w którym zamek istnieje, musiało być niegdy położone w środku błót i trzęsawisk niedostępnych; powiadają, że gdy kopano na fundamenta pod przybudowanie przez teraźniejszego dziedzica zrobione, na łokci jedenaście w głąb ziemi znaleziono grunt mulisty, drzewo i inne reszty roślinne; dopiero potój głębokości natrafiono na warsztwę gliny, a że kopano przy dawnym fundamencie zamku, przekonano się zarazem, iż tenże sięga także tej głębokości i założony jest na pieńkach dębowych, na warsztwie gliniastej ustawionych. Dziś nawet widzieć można, że miejsce to mogło być bagniskiem, jest bowiem znacznie niżej położone od kościoła i zabudowań gospodarskich, dopiero za wycięciem lasu i wybiciem rowów osuszone zostało. Nie dawno nawet przy stronie wschodniej zamku za przekopem (fossą), rozciągała się łąka, na której teraz ogród angielski jest urządzony, a nawet część jej dalej ku południowi ciągaie się.

Zamek stoi na wzgórzu usypaném, otoczony fossą napelnioną wodą, której głębokość wynosić może blisko pięciu łokci, boki przekopu wyłożone są kamieniem polnym.

Ziemia z fossy wyrzucana, utworzyła takowe wzgórze, na którym zamek przeszło o trzy łokcie wyżej nad powierzchnią równiny go otaczającej

wznosi się. Do fossy wpływa woda ze stawu na północ zamku będącego, w którym ma być źródło wody ciągle dostarczające, z tejeż odchodzi rowem połączonym z kanałem w tyle ogrodu angielskiego przez smug wykopany, a tym sposobem woda w fossie czyści się.

Między murami zamku a fossą, jest tylko małe przejście, w niektórych miejscach narożniki zamkowe są ledwie parę łokci od wody, a w innych zakrętach na pięć łokci od niej oddalone. Wzgórze, gdzie zamek stoi, jest mniej więcej okrągłe, a zamek sam czworoboczny; dla tego odległość murów od fossy nie wszędzie jednakowa, z czoła jego gdzie brama, jest teraz zrobiony bulwark tak szeroki, że powozy wygodnie zajeżdżać i stawać mogą.

Dawny most na palach, wprost bramy zamkowej będący, dziś nie istnieje, lecz w miejsce jego są dwa mosty nowe, bardzo porządne, na palach obitych ze wszystkich stron deskami, przez co pod każdym mostem otworzyły się dwie arkady. Jeden z nich do wjazdu przed zamek, drugi do wyjazdu z tegoż służą.

Mury zamkowe tworzą czworobok, obwód ich wynosi około 140 kroków, wewnątrz jest dziedzińiec szczupły, brukowany i wzniesiony znacznie. Od południa i zachodu jest mieszkalny zamek, od wschodu i północy są wały, czyli mury obronne, nie wiele niższe od murów części mieszkalnej, szerokie na łokci trzy, u wierzchu opatrzone wężby, a w tych są otwory czyli strzelnice, widać że niegdyś w użyciu były, bo są odymione.— W środku murów wałowych jest wieża, na wierzchu której Raplica z trzema oknami podłużnemi. Wieża ta od dołu jest pół okrągła, to jest część wystająca zewnątrz murów wałowych, tak wysoko jak te mury jest okrągła, zaś jej strona od dziedzińca jest płaska, stanowiąca ścianę łączną z mu-

rami wałowemi. Począwszy od tychże w górę część zewnętrzna wieży jest pięcioboczna, jednak strona od dziedzińca zawsze jednakowa, to jest płaska, dachem sześciokątnym bez żadnych ozdób pokryta.

Przstęp do Kaplicy był z murów wałowych, na te zaś mury były schody z dziedzińca środkowego, powtórę wychodziły na nie drzwi z *Sali Rycerskiej*.

Teraz podobnie są schody z dziedzińca środkowego, któremi wchodzi się na mury, prócz tych jest wychód na nie z kredensu urządzonego nowo przy wieży narożnej.

Zewnętrzny kształt zamku pozostał ten sam, jaki był dawniej, zaszły tylko zmiany w niektórych szczegółach, np. wykuto w murze nowe okna, lub drzwi, brama główna zamkowa została przerobioną, zęby czyli strzelnice na murach, które czasem były zniszczone, na nowo nadmurowano. Od strony północnej, gdzie dawniej na murach miała istnieć jakaś budka, dotykająca wieży narożnej zamku, przymurowanie porządne zrobione zostało z użyciem takowego na kredens. Między wieżą w której Kaplica, a południowem skrzydłem zamku, exystujący dawniej mur wałowy łokci dziewięć długi zniesiony, a w miejsce jego z fundamentu wymurowana garderoba o piętrze równej wysokości z zamkiem, przeznaczona na mieszkanie dla służących płci żeńskiej, łączy się z skrzydłem południowem i z Kaplicą, będąc z niemi zupełnie zetkniętą. Zresztą, główne mury są te same jak były od założenia swego, starodawne, zczerniałe, nietynkowane, obronne, do nich zastosowane są powierzchownie i tegoczesne przymurowania podobnie są nietynkowane, tylko cegła szlifowana, między którą wapno jakby w paskach białych przebija. Gmachy mieszkalne są o piętrze, wewnątrz w znacznej części przekształcone. Niegdy w jednym

z pawilonów zamkowych na piętrze znajdowała się tak zwana *Sala Rycerska*, dziś na dwa pokoje przedzielona. Z niej był wychód do przedpokoju, a z tego na mur wałowy i dalej do Kaplicy, jak już wyżej nadmieniliśmy. Teraz ten przedpokój jest pokojem sypialnym i wychodzi się z niego do wymurowanej w miejsce muru wałowego garderoby, a z téj do Kaplicy.

W tém skrzydle, gdzie istniała *Sala Rycerska*, na dole i piętrze jest ogółem siedm pokoiów, w wieży narożnej trzy, to jest na dole jeden pokój sklepiony, a w dwóch jéj piętrach, w każdym po jednym.

Czy w wieży téj, lub pod nią, było kiedyś więzienie, o tém niema pewności, jednakże mają być w głébi jéj obszerne lochy. Przed kilkunastu latami cała prawie część spodnia murów téj wieży zapadła się w ziemię, i z tego powodu nową wieżę podmurowano, co dotąd znać widocznie. Pod zamkiem są sklepy głębokie, mimo to suche i zdadne do użycia, także pod dziedzińcem zamkowym znajdują się lochy sklepione w kształcie chodników, już w kilku miejscach pozarywane, dla tego przystęp do nich zatamowany. Przy zakładaniu fundamentów pod wspomnioną garderobę, natrafiono na jakiś loch obmurowany w kształcie studni, i domyślono się, że to była istotnie studnia dla dostarczenia wody w czasie obleżenia zamku.

Jest podanie, że od zamku do Kościoła prowadził loch podziemny, którym przejść można było z jednego miejsca na drugie.

Rządca dóbr miejscowy postanowił poszukiwać téj drogi podziemnej i w sklepach klasztornych znalazł kawałek sklepienia w kształcie chodnika, i takowego około łokci 15 wyczyścić kazał; lecz gdy dalej kopać i ziemię wynosić wypadało, przez co praca coraz przykrzejszą stawała się, a niemiał stosownego funduszu na jéj załatwienie, przeto

zaniechać był zagnalony dalszych poszukiwań. Z resztą trudno odgadnąć, czy to rzeczywiście jest początek owego podziemnego przechodu, i czyby można było dalej na jaki ślad onego natrafić.

Przekonać się możemy z wystawienia niniejszego, że zamek Oporowski był przeznaczony dla obrony nie tylko Panów jego, lecz i przytułku okolicznych mieszkańców w czasie najazdów nieprzyjacielskich. Dziś zniknął w tych miejscach połysk pancerzy i szyszaków, ucichły dźwięki śnących się mieczy i ostrog, nie słychać tu więcej stąpań dzielnych biegunów, ani wrzawy zbrojnych jeźdźców, ustały brzmienia srebrzystych puharów i odgłosy trąb i kotłów witające zwycięzców wracających z pola sławy! Wieki przeminęły! a z niemi dobre i niefortunne wypadki i zdarzenia. Wszystko jest uległe zmianie, i nikt nie przedźwiał lub później w odmęcie bezzwrotnego czasu.

Osobliwości z dawnych wieków, niemasz w zamku żadnych, pozostał tylko kamień piaskowiec, powierzchni łokieć w kwadrat mający, niegdy nad bramą zamkową osadzony w murze, teraz przy jej zmianie wyjęty.

Są na nim dwa herby, a między temi Pastorał Biskupi; z lewej strony herb Sulima Oporowskich, na tarczy od góry pół orła, u dołu też trzy kamienie, nad nią infuła; po prawej stronie Pastorału także herb nieznan, pierwszy jest bezwątpienia Arcybiskupa Władysława Oporowskiego, a drugi mógł być matki jego Krystyny.

Pod herbami znajduje się napis z trzech wyrazów złożony, literami do gockich podobnemi, nieczytelny.

Sad owocowy wyrosły w piękne drzewa istnieje za fossą zamkową i jest w porządku utrzymywany. Począwszy od tegoż sadu ku zachodowi słońca, założono w obecnym czasie, w miejscu, w którym była łąka o której wyżej uadmienniliśmy

ogród angielski ciągnący się ku południowi równo z sadem, ku wschodowi przez całą szerokość łąki, a ku północy do drogi wiodącej do miasta Gombina. Ogród ten gustownie utworzony i przynależycie utrzymywany, zaopatrzony jest doborem krzewów i roślin kwiatowych zagranicznych.

Prócz sadu i ogrodu dopiero wspomnianych, są jeszcze dwa inne sady owocowe idąc ze wsi ku zamkowi po lewej ręce przy drodze do Gombina wiodącej położone, około 300 szczepów zawierające.

W samym wielkim dziedzińcu po lewej stronie idąc ku zamkowi, jest nowo wymurowana oranżerya, napełniona znaczną ilością rzadkich kwiatów, tudzież winnica, od wschodu i północy osłonięta murem.

W tymże dziedzińcu na lewo, niedochodząc do oranżeryi, widzieć się daje murowana wozownia, a na przeciwnej stronie stajnia z drzewa dla koni cugowych, a dalej ku zamkowi na tejże stronie, drewniana obszerna officyna.

W tyle zamku, to jest od wschodu przez całą długość ogrodu angielskiego, wykopany jest kanał, przez ten przepływa strumień z północy ku południowi, utworzony przez wodę z pól i łąk ściekającą w czasie roztopów wiosennych znacznie podsyćany. Strumień ten przy wyjściu z okręgu Oporowskiego połączywszy się z innymi ponikami, przybiera nazwisko *Słodbia*, i wpada do Bzury w okolicy Łowicza.

Za kanałem powyższym, jest gorzelnia, a dalej w górze zabudowania ekonomiczne dworskie, w części z muru, w części z drzewa wzniesione.

Lasek brzozywy, a w znacznej części dębowy, przy drodze od Warszawy przyczynia ozdoby. — W północnowschodniej stronie zamku, w odległości od niego około wersty jednej, jest lasek inny na górze, obwodu prętów 1,000 zawierający, w takim terażniejszym dziedzic dóbr Oporowa urzęda

zwierzyniec. Lasek cały ma być otoczony parkanem pięć łokci wysokim z bali na podmurowaniu kamienném, i obwiedziony zewnątrz rowem.

Ustronie to odpowiada swemu przeznaczeniu, już to, iż w pobliżu zamku położone, już też iż jest oddzielne i obfite w źródła, będące w stanie dostarczać wody kanałom, które mają być w bieżącym roku wybite.

Zwierzyniec takowy przyczyni wiele przyjemności mieszkańcom zamku. Mimo tego Oporów dla wesołego położenia i ozdób z ogrodu angielskiego, sadów i wód go otaczających utworzonych, jest nader miłym miejscem. Złożyć potrzeba dzięki terażniejszemu właścicielowi Oporowa, iż zabytek ów przeszłości nie upada w gruzy, lecz owszem w swoim dawnym stanie, mocy i okazałości pozostaje, jako cecha wieków średnich, rycerskich i feudalnych!

Zdaje się, iż mściwi Szwedzi niegościli w tu-tejszej twierdzy, albowiem ci w czasie dwukrotnych swoich napadów, wszędzie którędy przechodzili, gruzy i popioł przywykli zostawiać, wszędzie mówię gmachy i zabytki wieków zesłych ogniem burzyli.

Przekazując opisami potomnym zwałiska gmachów niegdy głośnych w zdarzeniach zaszłych w kraju, znalazłem jeden tylko zamek w Oporowie, który oparł się sile ludzi i potężde czasu.

Jest to pomnik krzepkiej budowy z dawnych wieków pozostały, i długo jeszcze służyć może ku wygodzie panów swoich, a ozdobie miejsca, i przyległej okolicy.



WIADOMOŚCI STATYSTYCZNE

Powierzchnia Królestwa Polskiego.

	MIL j. kw.	wiorst kw.	Włók p.
Gubernia <i>Augustowska</i>	342	16336	111702
— <i>Płocka</i>	303	14633	99142
— <i>Mazowiecka</i>	362	17430	118094
— <i>Kaliska</i>	311	14977	101477
— <i>Kielecka</i>	192	9244	62634
— <i>Sandomierska</i>	247	11918	80759
— <i>Podlaska</i>	258	12463	84439
— <i>Lubelska</i>	305	14708	99656
Ogół....	2320	111859	757893

Z powierzchni tej zajmują włók polskich.

	grunta orne	lasy	łąki	wody i drogi
Gub. <i>Augustowska</i>	44902	25834	25945	15021
— <i>Płocka</i>	18506	29876	8450	12310
— <i>Mazowiecka</i>	61381	33978	11456	11279
— <i>Kaliska</i>	54062	24328	14995	8092
— <i>Kielecka</i>	37268	14509	3789	6978
— <i>Sandomierska</i>	36905	30011	6808	7025
— <i>Podlaska</i>	39101	22474	13290	9574
— <i>Lubelska</i>	48808	29369	13148	8331
Ogół....	370933	210379	97971	78610

UWAGA. — Powierzchnia zamieszczona jest podług najświeższych pomiarów Królestwa.

Na stopień połud. idzie mil jeograficznych 15. Mila jeogr. ma wiorst 6,9546. Mila jeogr. kwdr. zawiera wiorst kwdr. 48,3665, a włók polskich 327,7062.

PODZIAŁ ADMI-

J L o ś c				
	Powia- tów	Okre- gów	Deka- natów	Gmin
<i>Gub. Augustowska</i>	5	7	12	281
— <i>Płocka</i>	6	6	17	604
— <i>Mazowiecka</i>	7	15	20	1123
— <i>Kaliska</i>	5	10	24	1013
— <i>Kielecka</i>	4	10	18	809
— <i>Sandomierska</i>	4	9	17	771
— <i>Podlaska</i>	4	9	10	486
— <i>Lubelska</i>	4	10	12	580
<i>Miasto Warszawa</i>				Cyrk.12
OGÓLNIE...	39	75	130	5679

LUDNOŚĆ WEDŁUG STA-

STANU WYŻSZEGO		
	w Miastach	we Wsiach
<i>Gub. Augustowska</i>	1822	74356
— <i>Płocka</i>	4519	52608
— <i>Mazowiecka</i>	1126	18149
— <i>Kaliska</i>	3174	12250
— <i>Kielecka</i>	3739	2260
— <i>Sandomierska</i>	905	7761
— <i>Podlaska</i>	1379	43693
— <i>Lubelska</i>	1977	3594
<i>Miasto Warszawa</i>	13716	
OGÓLNIE...	29357	214671

N I S T R A C Y J N Y.

M I A S T		W S I		D Y M Ó W	
Rzad- wych	Prywa- tnych	Rzad- wych	Prywa- tnych	Miejsk.	Wiejsk.
34	13	1742	2865	10575	58642
31	12	518	3502	7498	49111
48	37	515	3612	12683	70163
29	33	488	2459	12582	61594
28	22	374	1484	9165	49707
28	35	473	1593	10718	42306
13	31	72	1653	8673	42504
10	50	103	1451	14929	56839
1				3026	
222	233	4285	18619	89849	430866

NÓW z ROKU 1842.

STANU GMINNEGO		ŻYDÓW MACHOMETAN i t. d.	
w Miastach	we Wsiach	w Miastach	we Wsiach
44260	400985	72845	16525
45132	360163	44976	15021
103505	563383	60123	12564
92821	550527	42926	5561
54850	368122	30370	5131
57851	331922	42869	7600
41952	270744	41881	8092
64885	424844	60589	7502
90746		38017	
596002	3,270690	434596	77996

P O D Z I A Ł A D M I -

	J L O Ś C			
	Powia- tów	Okre- gów	Deka- natów	Gmin
<i>Gub. Augustowska</i>	5	7	12	281
— <i>Plocka</i>	6	6	17	604
— <i>Mazowiecka</i>	7	15	20	1123
— <i>Kaliska</i>	5	10	24	1013
— <i>Kielecka</i>	4	10	18	809
— <i>Sandomierska</i>	4	9	17	771
— <i>Podlaska</i>	4	9	10	486
— <i>Lubelska</i>	4	10	12	580
<i>Miasto Warszawa</i>				Cyrk. 12
OGÓLNE...	39	76	130	5679

L U D N O Ś Ć W E D L U G S T A -

	S T A N U W Y Ź S Z E G O	
	w Miastach	we Wsiach
<i>Gub. Augustowska</i>	1822	74356
— <i>Plocka</i>	4519	52608
— <i>Mazowiecka</i>	1126	18149
— <i>Kaliska</i>	3174	12250
— <i>Kielecka</i>	3739	2260
— <i>Sandomierska</i>	905	7761
— <i>Podlaska</i>	1379	43693
— <i>Lubelska</i>	1977	3594
<i>Miasto Warszawa</i>	13716	
OGÓLNE...	29357	214671

N I S T R A C Y J N Y .

M I A S T		W S I		D Y M Ó W	
Rzad- wych	Prywa- tnych	Rzad- wych	Prywa- tnych	Miejsk.	Wiejsk.
34	13	1742	2865	10575	58642
31	12	518	3502	7498	49111
48	37	515	3612	12683	70163
29	33	488	2459	12582	61594
28	22	374	1484	9165	49707
28	35	473	1593	10718	42306
13	31	72	1653	8673	42504
10	50	103	1451	14929	56889
1				3026	
222	233	4285	18619	89849	430866

N Ó W z R O R U 1 8 4 2 .

S T A N U G M I N N E G O		Ż Y D Ó W N A C H O M E T A N i t . d .	
w Miastach	we Wsiach	w Miastach	we Wsiach
44260	400985	72845	16525
45132	360163	44976	15021
103505	563383	60123	12564
92821	550527	42926	5561
54850	368122	30370	5131
57851	331922	42869	7600
41952	270741	41881	8092
64885	424844	60589	7502
80746		38017	
596002	3,270690	434596	71996

LUDNOŚĆ OGÓLNA

	w Miastach	we Wsiach
<i>Gub. Augustowska</i>	118927	491869
— <i>Płocka</i>	94627	427792
— <i>Mazowiecka</i>	164754	594096
— <i>Kaliska</i>	138921	568238
— <i>Kielecka</i>	85959	375513
— <i>Sandomierska</i>	101625	347283
— <i>Podlaska</i>	85212	322529
— <i>Lubelska</i>	127451	435940
<i>Miasto Warszawa</i>	142479	
OGÓLNIENIE.....	1,059955	3,563357

W latach poprzedzających była następująca ludność
Królestwa Polskiego.

Roku 1818.....	3,345,000.
— 1823.....	3,702,300.
— 1824.....	3,800,317.
— 1826.....	3,972,211.
— 1827.....	4,032,024.
— 1828.....	4,088,289.
— 1829.....	4,137,634.
— 1832.....	3,914,666.
— 1833.....	4,037,925.
— 1837.....	4,297,783.
— 1838.....	4,353,804.
— 1839.....	4,288,928.
— 1840.....	4,488,009.
— 1841.....	4,547,703.

Porównywając więc z latami powyższemi ludność roku 1842, okazuje się: że takowa powiększyła się o 75,609 głów od roku poprzedzającego, a o 1,278,312 głów jest większą jak w roku 1818.

z ROKU 1842.

Mężczyzn	Niewiast	RAZEM	Przyp. na 1 milę kwdr.
304630	306163	610793	1786
257487	264932	522419	1757
377646	281204	758850	2096
346905	360354	707259	2274
223521	237951	461472	2403
219389	229519	448908	1818
200455	207286	407741	1581
279455	283936	563391	1847
69443	73036	142479	
2,278931	2,344381	4,623312	1993

W Y R A Z

Rzek spławnych w Królestwie.

Wiorst.

Rzeka Wisła od Okr. m. Krakowa do Pruss	565.
— Narew od Tykocina do Nowogeorg.	285.
— Biebrza od Dębowa do Wizny.....	68.
— Bug od gran: Ces: Austr: do Serocka	570.
— Pilica od Przedborza do Mniszewa	250.
— Wieprz od Krasnegost do Jwangrod.	175.
— San w granicy Ces: Austriackiego	18.
— Nida od Sobkowa do ujścia w Wiśle	90.
— Niemen w gran: Ces: Rossyjskiego	380.
— Warta od Sieradza do Pyzdr.....	290.
— Kanał Augustowski	103.

w Ogóle wiorst 2794

czyli mil 399.

LUDNOŚĆ OGÓLNA

	w Miastach	we Wsiach
<i>Gub. Augustowska</i>	118927	491869
— <i>Płocka</i>	94627	427792
— <i>Mazowiecka</i>	164754	594096
— <i>Kaliska</i>	138921	568238
— <i>Kielecka</i>	85959	375513
— <i>Sandomierska</i>	101625	347283
— <i>Podlaska</i>	85212	322529
— <i>Łubelska</i>	127451	435940
<i>Miasto Warszawa</i>	142479	
OGÓLNIENIE	1,059955	3,563357

W latach poprzedzających była następująca ludność Królestwa Polskiego.

Roku 1818	3,345,000.
— 1823	3,702,300.
— 1824	3,800,317.
— 1826	3,972,211.
— 1827	4,032,024.
— 1828	4,088,289.
— 1829	4,137,634.
— 1832	3,914,666.
— 1833	4,037,925.
— 1837	4,297,783.
— 1838	4,353,804.
— 1839	4,388,928.
— 1840	4,488,009.
— 1841	4,547,703.

Porównyując więc z latami powyższemi ludność roku 1842, okazuje się: że takowa powiększyła się o 75,609 głów od roku poprzedzającego, a o 1,278,312 głów jest większą jak w roku 1818.

z RORU 1842.

Mężczyzn	Niewiast	RAZEM	Przyp. na 1 milę kwadr.
304630	306163	610793	1786
257487	264932	522419	1757
377646	281204	758850	2096
346905	360354	707259	2274
223521	237951	461472	2403
219389	229519	448908	1818
200455	207256	407741	1581
279455	283936	563391	1847
69443	73036	142479	
2,278931	2,344381	4,623312	1993

WYKAZ

Rzek spławnych w Królestwie.

	Wiorst.
<i>Rzeka Wisła od Okr. m. Krakowa do Pruss</i>	565.
— <i>Narew od Tykocina do Nowogeorg.</i>	255.
— <i>Biebrza od Dębowa do Wizny</i>	68.
— <i>Bug od gran. Ces. Austr. do Serocka</i>	570.
— <i>Pilica od Przedborza do Mniszewa</i>	250.
— <i>Wieprz od Krasnegost do Iwangrod.</i>	175.
— <i>San w granicy Ces. Austriackiego</i>	18.
— <i>Nida od Sobkowa do ujścia w Wisłę</i>	90.
— <i>Niemen w gran. Ces. Rossyjskiego</i>	350.
— <i>Warta od Sieradza do Pyzdr.</i>	290.
— <i>Kanał Augustowski</i>	103.

w Ogółe wiorst 2794

czyli mil 399.

W Y R A Z
Dróg bitych w Królestwie.

	Wiorst.
<i>Trakt Kowieński od Warszawy do Kowna.....</i>	375
— <i>Nowogeorg: od Jabłonny do Nowogeorg:</i>	17
— <i>Białostocki od Nowogeorgiewska do Złotoryi</i>	167
— <i>Radzyński od Warszawy do Radzymina</i>	19
— <i>Brzeski od Warszawy do Terespoli.....</i>	178
— <i>Lubelski od Miłosny do Lublina.....</i>	137
— <i>Uścituński od Lublina do Raciborowic.....</i>	92
— <i>Zamojski od Piasków do gr: Ces; Austryack:</i>	99
— <i>Puławski od Warszawy do Mniszewa.....</i>	48
— <i>Krakows: od Warszawy do okr: m: Krakowa</i>	267
— <i>Lubelsko-Radomski od Radomia do Kurowa</i>	68
— <i>Kaliski od Warszawy przez Koło, Kalisz</i> <i>do gran: Król: Pruskiego.....</i>	231
— <i>fabryczny od Łowicza na Sieradz do Kalisza</i>	163
— <i>Poznański od Kościelca do Stupcy.....</i>	51
— <i>Zakroczyński od Warszawy do Kazunia...</i>	27
— <i>Królewiecki od Maryampola do gr: Kr: Prus:</i>	40
<i>Drogi spacerowe okolic Warszawy</i>	9

*Ogólnie wiorst 1987
czyli mil 283.*

W Y K A Z

ZNACZNIEJSZYCH FABRYK I ZAKŁADÓW GÓRNICZYCH

w Królestwie Polskiem.

w GUBERNII AUGUSTOWSKIEJ.

Fabryka tkanin lnianych w małym Płocku, Augustowie, Władysławowie, Prenach.

— *tytoniu i tabaki w Augustowie.*

Kopalnia kamieni wapiennych w Wolce.

w GUBERNII PŁOCKIEJ.

Fabryka wyrobów wełnianych w Kucharach.

— *tkanin bawełnianych w Ostrołęce.*

w GUBERNII MAZOWIECKIEJ.

Fabryka wyrobów wełnianych w Zgierzu, Tomaszowie, Alexandrowie, Ozorkowie, Konstantynowie, Rawie, Brzezinach, Przedczu, Dąbiu, Izbicy, Gostyninie.

— *wyrobów włosianych* } *w Warszawie.*

— *tkanin jedwabnych..* }

— *tkanin bawełnianych w Warszawie, Łodzi, Ozorkowie, Żyrardowie, Konstantynowie, Lipkowie, Zgierzu, Poddębicach, Tomaszowie, Ujazdzie, Błędowie.*

— *wyrobów z tyka w Łodzi.*

— *papierni w Jeziornie.*

— *tytoniu i tabaki w Warszawie, Krośniewicach*

— *cukru burakowego w Hermanowie, Guzowie, Strzelcach, Lesmierzu.*

Warzelnia soli w Ciechocinku.

Zakład szkła w Barczącej, Zwunowie, Hucie Węgrzynowskiej.

Zakład żelaza w Tomaszowie, Warszawie.

Kopalnia kamieni wapiennych w Piekle.

w GUBERNII KALISKIEJ.

- Fabryka wyrobów wełnianych w Opatówku, Kaliszu, Bełchatowie, Wieluniu, Kole, Zduńskiej woli*
 — *tkanin lnianych w Turku, Władysławowie, Zolowie, Kamienicy polskiej, Starój hucie, Xawerowie, Kaliszu, Częstochowie, Tuliszkowie, Ładku, Tłokini.*
 — *tkanin bawełnianych w Turku, Pabianicach, Kaliszu, Zolowie, Zduńskiej woli, Częstochowie, Kamienicy polskiej, Starój hucie, Kole, Bełchatowie, Działoszynie, Poczesnej, Czarnym lesie.*
 — *wyrobów z łyka w Zduńskiej woli.*
 — *papierni w Krzeczowie.*
 — *tytoniu i tabaki w Działoszynie.*
 — *cukru burakowego w Silnicze.*
Zakład szkła w Kobielach, Parzniewicach, Dezyderyi, Przyborowie, Zajączku.
 — *żelaza w Koniecpolu, Pankach, Blachowni, Kuźni starój.*
Kopalnia kamienia wapiennego w Sulejowie.
 — — *ciosowego w Brzynie.*

w GUBERNII KIELECKIEJ.

- Fabryka tkanin bawełn. w Kromolowie, Żarkach, Będzinie.*
Zakład żelaza w Hucie Bankowej, Nivce, Białogoni, Żarkach.
 — *cyнку w Będzinie, Dąbrowie, Niemcach, Nivce, Miłowicach, Sielcach.*
Kopalnia siarki w Czarkowie.
 — *węgla kamiennego w Będzinie, Dąbrowie, Niemcach, Nivce, Miłowicach, Sielcach.*
 — *marmuru w Chęcinach, Stopcu.*
 — *kamienia ciosowego w Pinzowie.*

w GUBERNII SANDOMIERSKIEJ.

- Fabryka wyr. wełnianych w Przedborzu, Staszowie.*
 — *fajansu w Uży, Cmielowie.*

Zakład żelaza w Suchedniowie, Samsonowie, Ostrowcu, Gawarczowie, Końskich, Przysusze, Chlewiskach, Drzewicy, Białaczowie, Cieklińsku, Mostkach, Parczowie.

Zakład ołowiu w Juwornie

Kopalnia kamienia wapiennego w Bałtowie, Starachowicach, Cmielowie.

— *kamienia ciosowego w Kunowie, Cmińsku.*

w GUBERNII LUBELSKIEJ.

Fabryka wyrobów wełnianych w Janowie.

— *tkanin wlosianych w Bitgoraju.*

— *tkanin lnianych w Bitgoraju, Frampolu, Tarnogrodzie.*

— *tytoniu i tabaki w Lublinie.*

— *cukru burakowego w Syrnikach.*

w GUBERNII PODLASKIEJ.

Zakład szkła w Trąbkach.

TRAKTY POCZTOWE W KRÓLESTWIE POLSKIM.

(Ułamki werst, oznaczone są gwiazdką, i tak: jedna gwiazdka obok liczby oznacza $\frac{1}{4}$ dwie gwiazdki $\frac{1}{2}$, a trzy gwiazdki $\frac{3}{4}$ wersty).

I. TRAKT Z WARSZAWY DO KOWNA.

<table border="0" style="width: 100%;"> <tr><td>Jabłonna.....</td><td style="text-align: right;">15**</td></tr> <tr><td>Serock... ..</td><td style="text-align: right;">17**</td></tr> <tr><td>Pultusk.....</td><td style="text-align: right;">21</td></tr> <tr><td>Szelków.....</td><td style="text-align: right;">15**</td></tr> <tr><td>Sieluń.....</td><td style="text-align: right;">18***</td></tr> <tr><td>Ostrołęka.....</td><td style="text-align: right;">20</td></tr> <tr><td>Miastków.....</td><td style="text-align: right;">17***</td></tr> <tr><td>Łomża.....</td><td style="text-align: right;">16</td></tr> <tr><td>Stawiska.....</td><td style="text-align: right;">21**</td></tr> <tr><td>Szczuczyn.....</td><td style="text-align: right;">22*</td></tr> <tr><td>Grajewo.....</td><td style="text-align: right;">13**</td></tr> <tr><td>Rajgród.....</td><td style="text-align: right;">17**</td></tr> <tr><td>Augustów.....</td><td style="text-align: right;">23</td></tr> <tr><td>Szczepki.....</td><td style="text-align: right;">14</td></tr> <tr><td>Suwałki.....</td><td style="text-align: right;">14</td></tr> <tr><td>Szypliszki.....</td><td style="text-align: right;">19*</td></tr> <tr><td>Kałwarja.....</td><td style="text-align: right;">20*</td></tr> <tr><td>Marjampol.....</td><td style="text-align: right;">17</td></tr> <tr><td>Rudka.....</td><td style="text-align: right;">18**</td></tr> <tr><td>Wejwery.....</td><td style="text-align: right;">14</td></tr> <tr><td>Kowno.....</td><td style="text-align: right;">21</td></tr> </table>	Jabłonna.....	15**	Serock... ..	17**	Pultusk.....	21	Szelków.....	15**	Sieluń.....	18***	Ostrołęka.....	20	Miastków.....	17***	Łomża.....	16	Stawiska.....	21**	Szczuczyn.....	22*	Grajewo.....	13**	Rajgród.....	17**	Augustów.....	23	Szczepki.....	14	Suwałki.....	14	Szypliszki.....	19*	Kałwarja.....	20*	Marjampol.....	17	Rudka.....	18**	Wejwery.....	14	Kowno.....	21	<p><i>Z traktu Warszawsko-Kowieńskiego, rozchodzą się drogi pocztowe:</i></p> <p>a) z Jabłonna do Nowogeorgiewska:</p> <table border="0" style="width: 100%;"> <tr><td>Nowydwór.....w.</td><td style="text-align: right;">14***</td></tr> <tr><td>Nowogeorgiewsk...</td><td style="text-align: right;">3***</td></tr> <tr><td colspan="2" style="text-align: right;"><hr style="width: 100%;"/></td></tr> <tr><td>Ogól..</td><td style="text-align: right;">18**</td></tr> </table> <p>b) z Serocka do Nowogeorgiewska..... 30</p> <p>c) z Pultuska do Płocka, <i>patrz</i> Nr 13.</p> <p>d) z Pultuska do Nejdemburga:</p> <table border="0" style="width: 100%;"> <tr><td>Maków.....w.</td><td style="text-align: right;">17***</td></tr> <tr><td>Prasnysz.....</td><td style="text-align: right;">22</td></tr> <tr><td>Mława.....</td><td style="text-align: right;">36**</td></tr> <tr><td>Nejdenburg.....</td><td style="text-align: right;">28</td></tr> <tr><td colspan="2" style="text-align: right;"><hr style="width: 100%;"/></td></tr> <tr><td>Ogól..</td><td style="text-align: right;">104*</td></tr> </table> <p>e) z Prasnysza do Ciechanowa.....w. 23*</p> <p>f) z Ostroł. do Ostrowi 40</p> <p>g) z Ostrołęki do Myszyca..... 37**</p>	Nowydwór.....w.	14***	Nowogeorgiewsk...	3***	<hr style="width: 100%;"/>		Ogól..	18**	Maków.....w.	17***	Prasnysz.....	22	Mława.....	36**	Nejdenburg.....	28	<hr style="width: 100%;"/>		Ogól..	104*
Jabłonna.....	15**																																																														
Serock... ..	17**																																																														
Pultusk.....	21																																																														
Szelków.....	15**																																																														
Sieluń.....	18***																																																														
Ostrołęka.....	20																																																														
Miastków.....	17***																																																														
Łomża.....	16																																																														
Stawiska.....	21**																																																														
Szczuczyn.....	22*																																																														
Grajewo.....	13**																																																														
Rajgród.....	17**																																																														
Augustów.....	23																																																														
Szczepki.....	14																																																														
Suwałki.....	14																																																														
Szypliszki.....	19*																																																														
Kałwarja.....	20*																																																														
Marjampol.....	17																																																														
Rudka.....	18**																																																														
Wejwery.....	14																																																														
Kowno.....	21																																																														
Nowydwór.....w.	14***																																																														
Nowogeorgiewsk...	3***																																																														
<hr style="width: 100%;"/>																																																															
Ogól..	18**																																																														
Maków.....w.	17***																																																														
Prasnysz.....	22																																																														
Mława.....	36**																																																														
Nejdenburg.....	28																																																														
<hr style="width: 100%;"/>																																																															
Ogól..	104*																																																														
Ogól..377***																																																															

h) z Łomży do Zam- browa.....w.	25*
i) z Grajewa do Elku (Lyck).....	21
k) z August. do Grodna Lipsk.....	34
Grodno.....	35

Ogól.. 69

l) z Suwałk do Olity:	
Sejny.....	30
Łozdzieje.....	20
Sereje.....	21
Olita.....	25*

Ogól.. 96*

m) z Marjampola do Stołupian:	
Wilkowyski.....	21
Wierzbolów.....	14
Stołupiany.....	16

Ogól.. 51

n) z Wilkowyszek do Szak:	
Władysławów.....	17**
Szaki.....	23**

Ogól.. 41

o) z Wejwer do Pren 23	
------------------------	--

2. TRAKT Z WARSZAWY DO BIAŁEGOSTOKU.

Serock, patrz Nr 1 w.	33
Wyszków.....	27*
Budy Dybki.....	21
Ostrów.....	14*
Zambrów.....	29**
Mężenin.....	18
Złotorja.....	32
Białystok.....	14

Ogól.. 189

*Z traktu tego rozchodzą się
drogi pocztowe:*

a) z Ostrowi do Sie- dlec, patrz Nr 3.	
b) z Ostrowi do Ostro- łęki.....	40
c) z Mężenina do Ty- kocina.....	23**
d) z Złotorji do Tyko- cina.....	14

3. TRAKT Z WARSZAWY DO BRZEŚCIA-LITEWSKIEGO.

Miłosna.....	13**
Mińsk.....	22**
Kaluszyn.....	16**
Mingosy.....	14
Siedlce.....	16**
Zbuczyn.....	14***
Międzyrzec.....	24**
Biała.....	23***

Zalesie.....	16
Brześć-Litewski.....	24

Ogól. 185**

*Z traktu Warszaws.-Brze-
skiego, rozchodzą się dro-
gi pocztowe:*

a) z Siedlec do Ostrowi: Węgrów.....w. 32**
Nur..... 38**
Ostrów..... 34

Ogól.. 105

b) z Nura do Ciecchan. 12
c) z Siedlec do Sokół. 28**
d) z Siedlec do Łosic 29
e) z Siedl. do Gończyce:
Łuków..... 26**
Żelechów..... 37**
Gończyce..... 11

Ogól.. 75

f) z Łukowa do Radzyna..... 23*

g) z Międzyrzecza do Lublina, p. trakt Nr 4.
--

h) z Białej do Janowa 19**

i) z Janowa do Konstantynowa..... 8

k) z Zalesia przez Włodawę do Jabłoni:
Kodeń..... 24
Włodawa..... 41
Jabłoń..... 32***

Ogól.. 97***

4. TRAKT Z WARSZAWY DO UŚCILEGA.

Miłosna..... 13**
Starawieś..... 24*
Garwolin..... 19**
Gończyce..... 14*
Ryki..... 21
Zyrzynie..... 14**
Markuszów..... 20***
Lublin..... 25*
Piaski..... 21***
Siedliszcze..... 24
Chelme..... 19
Dryszczów..... 19
Strzyżów..... 42
Uścileg..... 9**

Ogól.. 288*

Z traktu Warszawsk. - Uścilegskiego, rozchodzą się drogi pocztowe:

a) z Gończyce do Siedlec, p. Nr 3.
b) z Ryk do Iwangorod. 15**
c) z Zyrzyna do Puław 12
d) z Markusz. do Puł. 20**
e) z Puław do Kazim. 13

f) z Puław do Granicy 13

g) z Puław do Radomia p. Nr 7.

h) z Lublina do Międzyrzecza:

Lubartów..... 24

Kock..... 22

Radzyn..... 20**

Międzyrzec..... 26**

Ogól.. 93

i) z Radzyn. do Jabł. 32**

k) z Radzyna do Łukowa, p. Nr 3.

l) z Chelma do Krasnegostawu, p. Nr 5.
--

m) z Dryszczowa do Dubienki..... 13

n) z Strzyż. do Dubien. 27

o) z Strzyżowa do Krasnegostawu:

Hrubieszów..... 11**

Wojślawice..... 28***

Krasnystaw..... 28*

Ogól.. 68**

**5. TRAKT Z WARSZAWY PRZEZ TWIERDZĘ ZAMOŚĆ
DO NÓWJĘ OSADY ZAMOŚCIA.**

Lublin, p. Nr 4, ..w..153	Tomaszów	15*
Piaski..... 21***	Rawa Ruska.....	35
Krasnystaw..... 27		
Stary-Zamość..... 20***		
Zamość..... 14		
Nowa osada Zamościa 2		
	Ogół..	69*
	e) z Nowej osady Za-	
	mość do Sieniawy:	
	Zwierzyniec.....	30***
	Bilgoraj	20
	Tarnogród.....	19*
	Sieniawa	21
	Ogół..	91*
	f) z Nowej osady Za-	
	mość do Rachowa:	
	Zwierzyniec.....	30***
	Janów.....	40**
	Kraśnik.....	30
	Rachów	26**
	Ogół..	127**
Ogół.. 238		

*Z traktu tego rozchodzą się
drogi pocztowe:*

a) z Krasnegostawu do Chelma	30
b) z Krasneg. do Strzy- żowa, p. Nr 4.	
c) z Hrubiesz. do Doł- hobyczowa	27**
d) z Nowej osady Za- mościa do Rawy Ruskiej:	
Krynice	19

6. TRAKT Z WARSZAWY DO GRANICY,

Piaseczno..... 18**	a) z Kozienic do Ra-	
Góra	domia	36*
Mniszew..... 16***		
Ryczywół..... 18	b) z Granicy do Puław	
Kozienice	p. Nr 4.	
Kozienice		
Granica..... 20		
Ogół.. 106		

7. TRAKT Z WARSZAWY DO KRAKOWA.

Sękocin..... 18	Radom.....	12
Tarczyn	Orońsk.....	14***
Grójec	Szydłowiec	13
Białobrzegi	Suchedniów.....	18*
Jedlińsk..... 18**	Kielce.....	25

Podzamcze.....w. 17
Jędrzejów..... 18**
Wodzisław..... 14**
Miechów..... 24
Michałowice..... 26
Kraków..... 14

Ogól.. 282**

Z traktu tego rozchodzą się drogi pocztowe:

a) z Białobrzeg. do Nowego Miasta:
Mogielnica..... 17*
Nowe-Miasto.... 15

Ogól.. 32*

b) z Nowego-Miasta do Rawy..... 27*

c) z Radomia do Radomska:
Przysucha..... 35**
Opoczno..... 25**
Końskie..... 22
Radoszyce..... 17**
Przedborz..... 27
Radomsk..... 31

Ogól.. 158**

d) z Opoczna do Piotrkowa..... 40

e) z Radomia do Opatowa:
Iłża..... 28**
Ostrowiec..... 26***
Opatów..... 15***

Ogól.. 71

f) z Radomia do Kozienic..... 36**

g) z Radomia do Puław:
Zwoleń..... w. 29*
Puławy..... 27

Ogól.. 56*

h) z Zwoleń do Solca 29*

i) z Kiele do Częstochowy:
Podzamcze..... 17
Małogoszcz..... 16**
Włoszczowa..... 22*
Koniecpol..... 24
Przyrów..... 13***
Częstochowa..... 29

Ogól.. 122**

k) z Kiele do Stopnicy:
Chmielnik..... 31**
Stopnica..... 25

Ogól.. 56**

l) z Chmielnika do Pińczowa..... 19

m) z Chmielnika do Buska..... 16

n) z Chmieln. do Szydłowa..... 17*

o) z Kiele do Opatowa:
Daleszyce..... 15***
Łagów..... 20*
Opatów..... 23**

Ogól.. 59**

p) z Jędrzejo. do Pińczowa..... 21

r) z Miech. do Szkalbmierza..... 27**

s) z Miecho. do Pilicy 32**

t) z Pilicy do Olkusza 23*

u) z Pilicy do Kromo- łowa	12
w) z Krom. do Olkusza	24**
x) z Michałowic do Czeladzi:	

Olkusz	37**
Sławków	12**
Czeladź	21**
<hr/>	
Ogól..	71**

8. TRAKT Z WARSZAWY DO CZĘSTOCHOWY.

Sękocin.....	18
Tarczyn.....	14
Mszczonów.....	20**
Chrzczonowice.....	12**
Rawa	15**
Lubochnia	23
Tomaszów.....	9*
Wolborz.....	11*
Piotrków	14
Kamięnsk	25**
Radomsk	15
Kruszyna.....	17
Częstochowa.....	20*
<hr/>	
Ogól..	215***

Z traktu tego rozchodzą się
drogi pocztowe:

a) z Rawy do Nowego- Miasta	27*
b) z Rawy do Łowicza:	
Skierniewice.....	24
Łowicz	21**

Ogól.. 45**

c) z Piotrkowa do Ło- dzi:	
Tuszyn.....	25**
Łódź	18***
<hr/>	
Ogól..	44*

d) z Tuszyna do Łasku 28**

e) z Radomska do Ra-
domia, p. Nr 7.

f) z Częstochowy do
Kielc, p. Nr 7.

g) z Częstochowy do
Lublińca..... 35

h) z Częstoch. do Ka-
liska, p. Nr 9.

i) z Częstoch. do Mi-
chałowic:

Żarki	25***
Kromolów	17***
Pilica	12
Miechów.....	32**
Michałowice	26

Ogól.. 114

9. TRAKT Z WARSZAWY PRZEZ KOŁO DO KALISZA.

Oltarzew.....	16***	Plecka-Dąbrowa	22**
Błonie.....	10	Kutno	18***
Seroki.....	12	Krośniewice	13
Sochaczew.....	12*	Kłodawa.....	16
Kozłów	12	Koło	18***
Łowicz.....	12	Turek.....	24*

Ceków.....w.. 18**	Łęczycza.....w. 20
Kalisz..... 19**	Ozorków..... 12*
	Zgierz..... 14*
Ogól.... 226*	Ogól.... 46**
z Kalisza do Ostrowa 23	h) z Krośn: do Służe-
<i>Ztraktu tego rozchodzą się</i>	wa, p- Nr 11.
<i>drogi pocztowe:</i>	i) z Kłodawy do Prze-
a) z Sochaczewa do Łą-	decza..... 9**
cka, p. Nr 12.	k) z Kłod: do Dąbia.. 18
b) z Łowicza do Ba-	l) z Koła do Słupcy, p.
wy, p. Nr 8.	Nr 11.
c) z Łowicza do Bie-	m) z Kalisza do Cze-
ławy..... 19**	stochowy:
d) z Łowic. przez Sie-	Brzeziny..... 21**
radz do Kalisza,	Niemojew..... 26
p. Nr 14.	Wieluń..... 20*
e) z Kutna do Gosty-	Działoszyn..... 25
nina..... 22*	Krzepice..... 23
f) z Krośniewic do Go-	Częstochowa..... 31**
stynina..... 28**	Ogól.... 147**
g) z Kroś: do Zgierza:	

10. TRAKT Z WARSZAWY DO SŁUPCY.

Koło, p. Nr 9..... 164	z Słupcy do Strzałko-
Konin..... 27*	wa..... 3**
Słupca..... 27**	z Słupcy do Pyzdr.. 18**
Ogól.... 218**	z Słupcy do Klecze-
	wa..... 22**

11. TRAKT Z WARSZAWY PRZEZ KROŚNIEWICE DO SŁUŻEWA.

Krośniewice, p. Nr 9 129*	z Służewa do Toru-
Chodecz..... 19**	nia..... 21
Brześć..... 24*	z Brześcia do Radzie-
Służewo..... 31*	jowa..... 30**
Ogól... 204*	

**12. TRAKT Z WARSZAWY DO SŁUŻEWA
PRZEZ ŁĄCK.**

Sochaczew, p. N 9, w. 51	<i>Z traktutego rozchodzą się drogi pocztowe :</i> <i>a) z Łącka do Płocka p. Nr. 13.</i> <i>b) z Gostynina do Ku- tna, p. Nr. 9.</i> <i>c) z Gostynina do Kro- śniewic, p. Nr. 9.</i> <i>d) z Włocł. do Brze- ścia.....w. 14</i> <i>e) z Włocławka do Li- pna..... 23</i>
Brzezie..... 25*	
Gombin..... 16	
Łąck 14	
Gostynin 11	
Kowal..... 23**	
Włocławek..... 15**	
Nieszawa..... 26	
Służewo..... 16*	
Ogół... 198**	

13. TRAKT Z WARSZAWY DO PŁOCKA.

Sochaczew, p. Nr. 9 51	Bieżuń..... 21**
Brzezie..... 25*	Szezeńsk..... 16*
Gombin..... 16	Mława..... 23
Łąck 14	Ogół... 96***
Płock..... 11	
Ogół... 117 *	c) z Płocka do Gołubia w Prussach:
<i>Z Płocka rozchodzą się dro- gi pocztowe :</i>	Dobrzyń nad Wisłą 28*
a) z Płocka do Pultuska:	Lipno..... 27**
Bodzanów..... 23	Zbójno..... 20**
Wyszogród..... 16	Dobrzyń nad Drwę- cą..... 14**
Płońsk..... 32*	Gołub..... 1**
Nasielsk..... 31**	Ogół... 92
Pultusk..... 22	
Ogół... 124***	d) z Lipna do Włocła- wka p. Nr. 12.
b) z Płocka do Mławy:	e) z Zbójna do Lubli- cza..... 29**
Lelice..... 22	f) z Zbójna do Rypin 20
Sierpc..... 14	

**14. TRAKT FABRYCZNY Z ŁOWICZA PRZEZ
SIERADZ DO KALISZA.**

Osiny..... w. 23	d) z Sieradza do Szad-
Zgierz..... 23**	ku..... w. 20
Łódź..... 10	e) z Sieradza do War-
Pabianice..... 14*	ty..... 14
Łask..... 17**	f) z Sieradza do Wi-
Zduńska Wola..... 14	dawy..... 23**
Sieradz..... 13***	g) z Sieradza do Wie-
Błaszki..... 20**	lunia:
Kalisz..... 27	Złoczew..... 20**
	Wieluń..... 22
Ogół..... 163**	Ogół..... 42**

*Z traktu tego rozchodzą się
drogi pocztowe:*

- a) z Zgierza do Krośniewic, p. N. 9.
b) z Łodzi do Piotrkowa, p. N. 8.
c) z Łasku do Tuszy-
na, p. N. 8.

- h) z Wielunia do Kemp-
pna:
Wieruszów..... 33**
Kempno..... 14
- Ogół..... 47**

15. TRAKT Z LUBLINA DO MICHAŁOWIC.

Belżyce..... 21**	<i>Z traktu tego rozchodzą się</i>
Urzędów..... 23*	<i>drogi pocztowe:</i>
Rachów..... 23**	a) z Urzędowa do Kra-
Ożarów..... 14	śnika..... 8**
Opatów..... 22*	b) z Rachowa do Kra-
Iwaniska..... 14	śnika, p. N. 5.
Staszów..... 21*	c) z Opatowa do Za-
Stopnica..... 22	wichosta..... 32
Nowe Miasto Korczyn 17*	d) z Opatowa do San-
Koszyce..... 22*	domierza..... 29**
Brzysk..... 14*	e) z Opatowa do Ra-
Proszowice..... 11**	domia, p. N. 7.
Michałowice..... 27**	f) z Opatowa do Kielc,
	p. N. 7.
Ogół..... 254**	g) z Stopnicy do Kielc,
	p. N. 7.

TABELLA
ODCHODU I PRZYCHODU POCZT
W WARSZAWIE.

Odchodzą:

Ralisko-Poznańska.

Przez Kolo, Kalisz do *Wrocławia*.

Przez Konin, Słupcę do *Poznania i Berlina*.

Wozowa we Wtorek i Piątek o godzinie 5ej po połud.
 Karéta Kuryerska Osobowa co dzień (prócz Wtorku)
 o godzinie 3½ po południu, i zabiera koresponden-
 cyą konną krajową i zagraniczną.

Fabryczno-Raliska.

Przez Łowicz, Zgierz, Łódź, Sieradz do Kalisza.

Wozowa we Czwartek o godzinie 12ej w południe.
 Osobowa Listowa we Wtorek i Sobotę o godz. 6 wiecz.

Piotrkowska.

Przez Rawę, Tomaszów, Piotrków do Częstochowy.

Wozowa we Wtorek o godzinie 4ej po południu.
 Konna w Piątek o godzinie 5ej po południu.

Krakowska i Sandomierska.

Przez Radom, Suchedniów, Kielce do *Krakowa*
i Wiednia.

Wozowa w Niedzielę i we Srodę o godzinie 4ej po połud.
 Karéta Kuryerska Osobowa co dzień (prócz Poniedz.)
 o godz. 10½ z rana, i zabiera korespondencyą kon-
 ną krajową i zagraniczną.

Toruńska i Płocka.

Wozowa przez Krośniewice do Włocławka, Służewa,
Torunia i Gdańska, we Wtorek o godz. 5ej po połud.
 Przez Sochaczew, Łąck do Płocka i dalej jak wyżej,
 do *Gdańska* w Sobotę o godz. w pół do 10ej z rana.
 Osobowa Listowa przez Krośniewice w Poniedz. i w
 Piątek o godz. w pół do 4ej po południu.
 Konna przez Łąck we Czwartek ditto

Lubelska i Odeska.

Przez Lublin, Zamość, do *Lwowa*; przez Strzyżów
Uściąg do Kijowa i Odessy.
 Wozowa we Wtorek i Piątek o godz. 12ej w południe.
 Osoba Listowa i Kuryerska do *Odessy* w Niedzielę i we
 Czwartek o godz. w pół do 10ej z rana.
 Osobowa Listowa do Zamościa w Sobotę o godz. 4 po poł.

Kozienicka i Puławska.

Wózkowa w Poniedziałek o godz. 10ej z rana.
 Konna we Czwartek o godzinie 5ej po południu.

Siedlecka i Brzesko-Litewska.

Przez Siedlce, Międzyrzecz, Białę, Zalesie do
Brześcia Litewskiego i Moskwy.
 Wozowa w Poniedziałek i w Piątek o godz. 9ej z rana.
 Osobowa Listowa Kuryerska w Niedzielę o godz. 8 z rana
 Osobowa Listowa we Czwartek o tejże godzinie.

Łomżyńska, Królewiecka i Petersburgska.

Przez Pułtusk, (Mławę do *Królewca*), Ostrołękę,
 Łomżę, Augustów, Suwałki, Kalwaryą, Maryampol,
 Wejwery, *Kowno do Wilna i Petersburga*.
 Wozowa w Niedzielę i we Srodę o godz. 5ej po południu.
 Osobowa Listowa w Poniedz. i w Piątek o godz. 4 po poł.
 Kuryerska w Poniedz. o g. 5ej po połud. we Czwartek i w
 Sobotę o godz. 11ej z rana.

Tykocińska i Białostocka.

Wózkowa we Srodę o godz. 11ej z rana.
 Konna w Niedzielę ditto

Przychodzą:

Kalisko - Poznańska.

Wozowa w Poniedziałek z rana i w Piątek wieczor.
 Karéta Kuryerska Osobowa co dzień (prócz Poniedz.)
 z rana, i przywozi z sobą korespondencyą konną
 krajową i zagraniczną.

Fabryczno - Kaliska.

Wozowa we Czwartek z rana.
 Osobowa Listowa w Poniedziałek i w Piątek z rana.

Piotrkowska.

Wozowa w Sobotę z rana.
 Konna we Wtorek z rana.

Krakowska i Sandomińska.

Wozowa we Wtorek i w Piątek z rana.
 Karéta Kuryerska Osobowa co dzień (prócz Wtorku)
 po południu, i przywozi korespondencyą konną kra-
 jową i zagraniczną.

Toruńska i Płocka.

Wozowa przez Krośniewice w Poniedziałek z rana,
 przez Łąck we Czwartek po południu.
 Osobowa Listowa we Srodę i w Sobotę z rana.
 Konna w Niedzielę po południu.

Lubelska i Odeska.

Wozowa we Srodę i w Sobotę z rana.
 Osobowa Kuryerska we Srodę i w Sobotę z rana.
 Osobowa Listowa z Zamościa we Czwartek po południu.

Rożenińska i Puławska.

Wózkowa we Srodę z rana.
 Konna w Niedzielę wieczór.

Siedlecka i Brzesko - Litewska.

Wozowa w Poniedziałek i w Piątek po południu.
Osobowa Listowa w Niedzielę i we Wtorek z rana.

Łomżyńska, Królewiecka i Petersburgska.

Wozowa we Wtorek i w Piątek z rana.
Osobowa Listowa w Poniedziałek i we Czwartek po poł.
Kuryerska w Poniedziałek i we Czwartek z rana.

Tykocińska i Białostocka.

Wózkowa we Srodę z rana.
Konna w Sobotę wieczór.

UWAGA. Pieniądze na trzy godziny, akta i paki (te ostatnie, z oznaczeniem wartości na adresie) na dwie godziny, a listy na jedną godzinę przed odejściem poczty przyjmują się. Do poczt zaś z rana o godzinie 9tej odchodzących, dniem wprzód do godziny 6tej wieczorem do ekspedycyi oddawane być winny. — Ekspedycya przyjmująca pieniądze i paki, w południe od godziny 12tej do 2giej jest zamknięta. Listy pojedyncze frankowane przyjmują się ciągle od godziny 8mej z rana do godziny 6tej wieczorem. Listy zaś niefrankowane, w każdym czasie wkładać można do skrzynek pocztowych. — Osoby karętami kuryerskiemi wyjeżdżające, dniem naprzód w Ekspedycyi karét zapisywać się winny.

SPIS RZECZY.

Zmiany zaszele w czasie druku i uzupełnienia.

str.

Część Astronomiczno-Kościelna.

Kalendarz świąt, lunacyj i zaćmień na rok 1844.	1
Dniejgalowe Dworskie.	14

Część Polityczna.

Objaśnienie skrótów.	17
Dom CESARSKI Rossyjski	19
Genealogia MONARCHÓW i Xiażąt Panujących .	21
Epoki objęcia rządów przez Monarchów i Xiażąt Panujących	71
Poczet Monarchów i Xiażąt Panujących podług starszeństwa ich wieku	73

CESARSTWO ROSSYJSKIE.

Dwór JEGO CES. KRÓL. MOŚCI	75
Kancellarya przyboczna Jego Ces. Król. Mości .	79
Rada Państwa, Ministrowie i Kommissya Prosb.	80
Kancellarya Państwa i Komitetu Ministrów . .	83
Senat Rządzący	84
Ciało dyplomatyczne JEGO CES. KRÓL. MOŚCI przy Dworach zagranicznych	89
Ciało Dyplomatyczne Zagraniczne przy Dworze JEGO CES. KRÓL. MOŚCI	90
Gubernatorowie prowincyi, wojenni i cywilni .	91
Armia czynna :	
Głównie Dowodzący Armią czynną, zostający przy Nim do szczeg. porucz. i Adjutanci .	94
Kancellarya Głównie Dowodz. Armią czynną.	95
Kancellarya Dyplomatyczna przy Gł. Dowodz. Armią czynną	96
Sztab Główny Armii czynnej	97
Nowogeorgowska Kommissya Kommissaryatska .	112
Zarząd 3go Okręgu korpusu Zandarmów	14

KRÓLESTWO POLSKIE.

Namiestnik Królestwa i Jego Kancellarya . . .	115
Sekretaryat Stanu Królestwa Polskiego . . .	119
Rada Administracyjna Królest. i Jój Kancellarya	121
Konsulowie zagraniczni w Warszawie	123
Warszawskie Departamenta Rządzącego Senatu .	124
Heroldya Królestwa	131
Duchowienstwo :	
Rzymsko - Katolickie	133
Prawosławne	143
Greko-Unickie	144
Konsystorz Wyznań Ewangelickich . . .	145

KOMISSYE RZĄDOWE I ICH WYDZIAŁY.

I. Kommissya Rząd. Spraw Wewnętrz. i Duch.

Skład i Bióro Kommissyi	146
Zarząd Inspektora Główn. służby zdrowia i Rada lekarska	153
Rada Ogólna Budownicza	155
Dyrekeya Teatrów	156
Redakcyja Gazety Rządowej	—
Wydział Stadny	157
Dyrekeya Poczty	158
Dyrekeya Ubezpieczeń	162
Rada główna Opiekuńcza zakładów dobro- czynnych i Rady szczeg. Warszawskie.	164
Towarzystwo Warszawskie Dobroczynności	172
Towarzystwo wsparcia podupadłych arty- stów muzyki	179

II. Kommissya Rządowa Sprawiedliwości :

Skład i Bióro Kommissyi	180
Archiwum Główne krajowe	182
Sąd Appellacyjny	183
Sądy Kryminalne	186
Sądy policyi Poprawczej	189
Trybunały cywilne	197
Trybunał handlowy	210
Sądy Pokoju	211
Prokuratorya	243

	<i>str.</i>
III. Kommissya Rządowa Przychodów i Skarbu :	
Skład i Bióro Kommissyi	245
Wydział Górnicstwa	257
Urząd Mennicyi	263
Urząd fabryki stempla	264
Urząd loteryi	—
Komora składowa w Warszawie	265
Urząd Konsumcyjny miasta Warszawy	267
Administracya Rządowa dochodów Skar- bowych tabacznycy	269
Dozór Magazynu Rządowego drzewa	270
Bióro Kommissarza pełn. rząd. w Krako- wie do odbioru soli	271
Straż celno-graniczna	—

WŁADZE ODDZIELNE NIEZALEŻ. OD KOM. RZĄD.

Najwyższa Izba Obrachunkowa	274
Kommissya Umorzenia długu krajowego	277
Kommissya Emerytalna	278
Administracya pałaców Cesarsk.	—
Administracya Xtwa Łowickiego	279
Zarząd Kommunik. lądowych i wodnych	281
Okrag naukowy Warszawski:	
Zarząd Okręgu i Rada Wychowania Publicz.	283
Administracya Okręgu Naukowego	284
Wydział Cenzury	285
Komitet Instytutów Naukowych prywatnych	—
Zakłady oddzielne: gabinety, biblioteka, Obser- watorium i ogród botaniczny	286
Zakłady specjalne: kursa pedagog., Inst. gosp. wiejsk. i leśnictwa, Warsz. Gimn. Realne, Inst. Nauczyc. element., Szkoła Rabinów i Dozór szkół element. wyzn. Mojżeszowego	287
Gimnazya Gubernialne i Szkoły Powiatowe	290
Alexandryński Instytut wychowania panien	303
Wydziały pozostałe po b. Kom. Rząd. Wojny	305
Kommissya rozpozn. prawa b. Wojsk. Polsk. do pensyi lub wsparcia dożywot.	307
Bank Polski	308
Władze Towarzystwa Kredytowego Ziemskiego	314

WŁADZE MIEJSCOWE.

1. <i>Gubernia Mazowiecka:</i>	
Zarząd Warszaw. Woj. Gubernatora i razem	
Nacz. Woj. Gub. Mazowieckiej	321
Warszawski Ordonans-haus	323
Magistrat Miasta Warszawy	324
Bióro Ober-Policmajstra Miasta Warszawy.	328
Kommissya Kwaternicza Miasta Warszawy .	334
Rząd Gub. Mazowiecki, Władze Powiat. i miej.	335
2. <i>Gubernia Kielecka:</i> Zarząd Nacz. Woj., Rząd	
Guber., Władze Powiat. i miejskie.	347
3. <i>Gubernia Sandomierska:</i> toż samo	
34. — <i>Kuliska</i> — —	364
5. — <i>Lubelska</i> — —	374
6. — <i>Płocka</i> — —	382
7. — <i>Podlaska</i> — —	391
8. — <i>Augustowska</i> — —	398
Skorowidz.	409

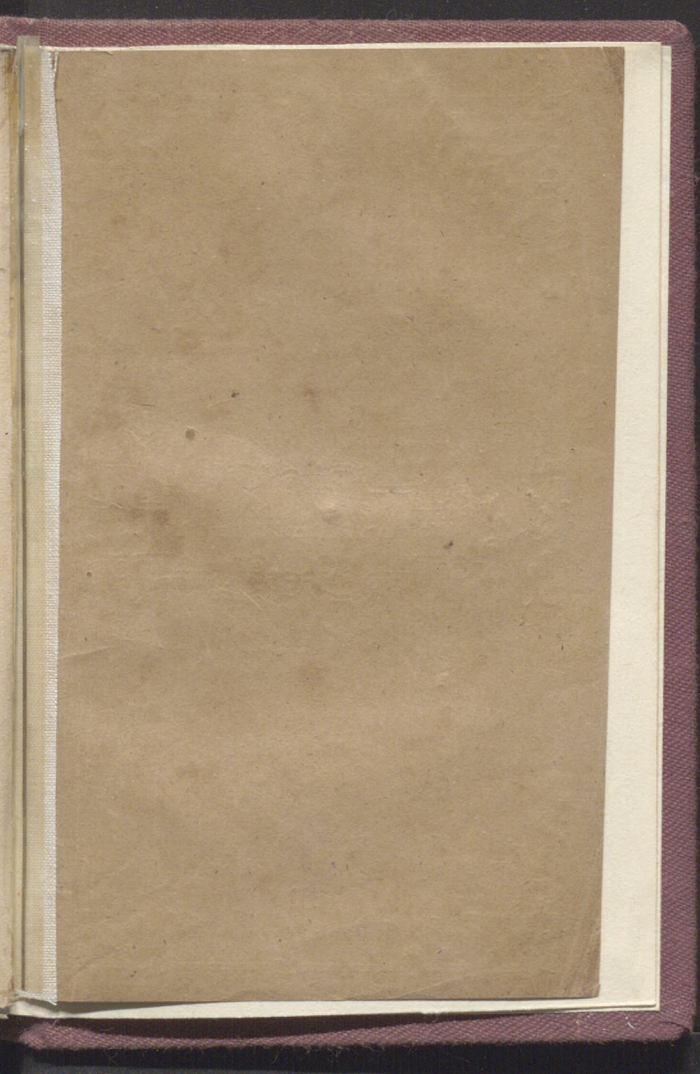
Część Historyczno-Statystyczna.

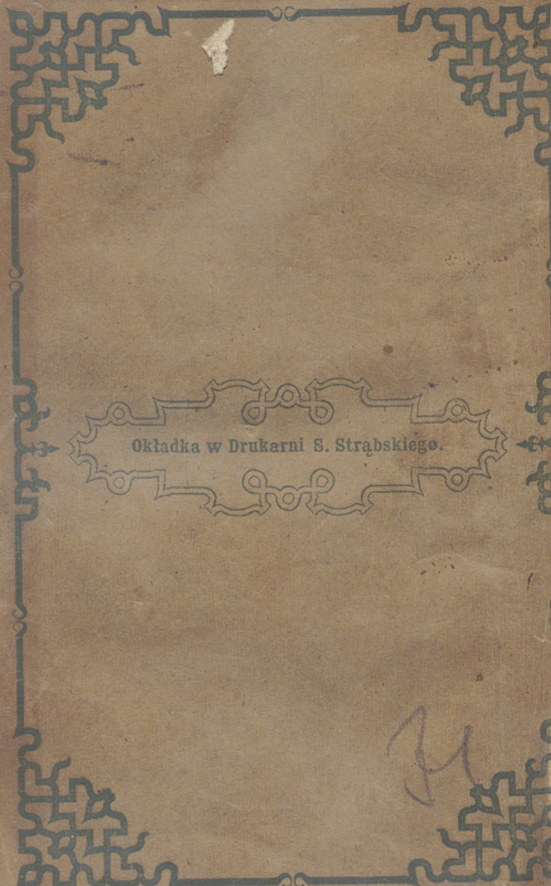
Opis historyczny Oporowa.	1
Wiadomości Statystyczne, dotyczące Królest. Pol.	23
Trakty Pocztove w Królestwie Polskiem	32
Tabella odchodu i przychodu Poczty w Warsz.	41

Ryciny.

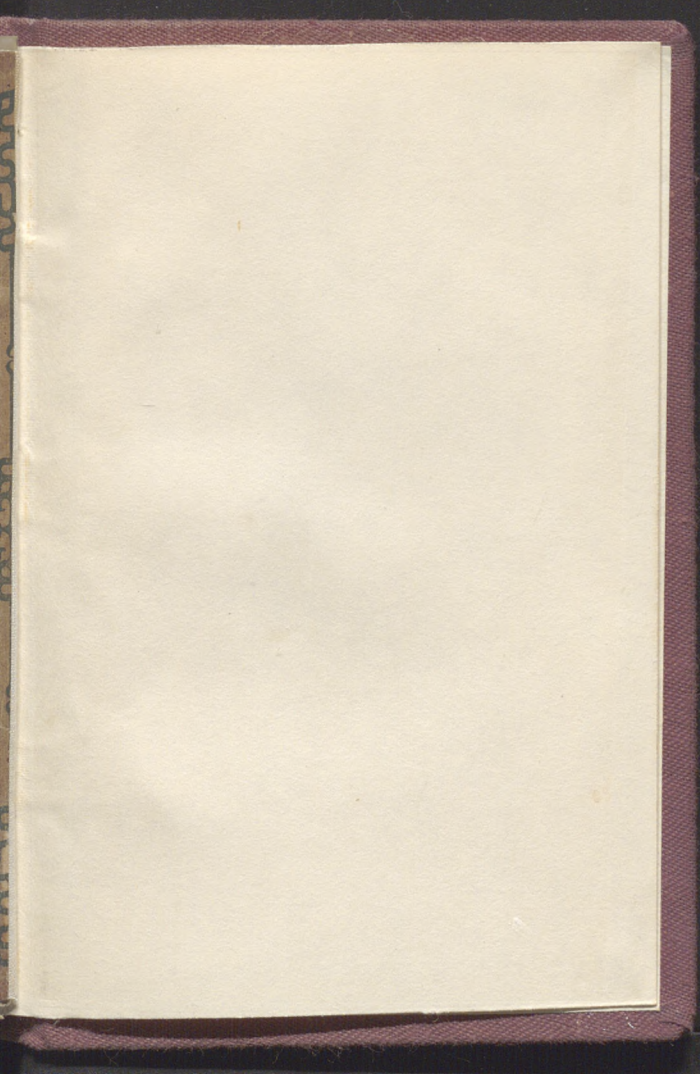
Pałac CESARSKI Belweder, w Warszawie.
Zamek w Oporowie.

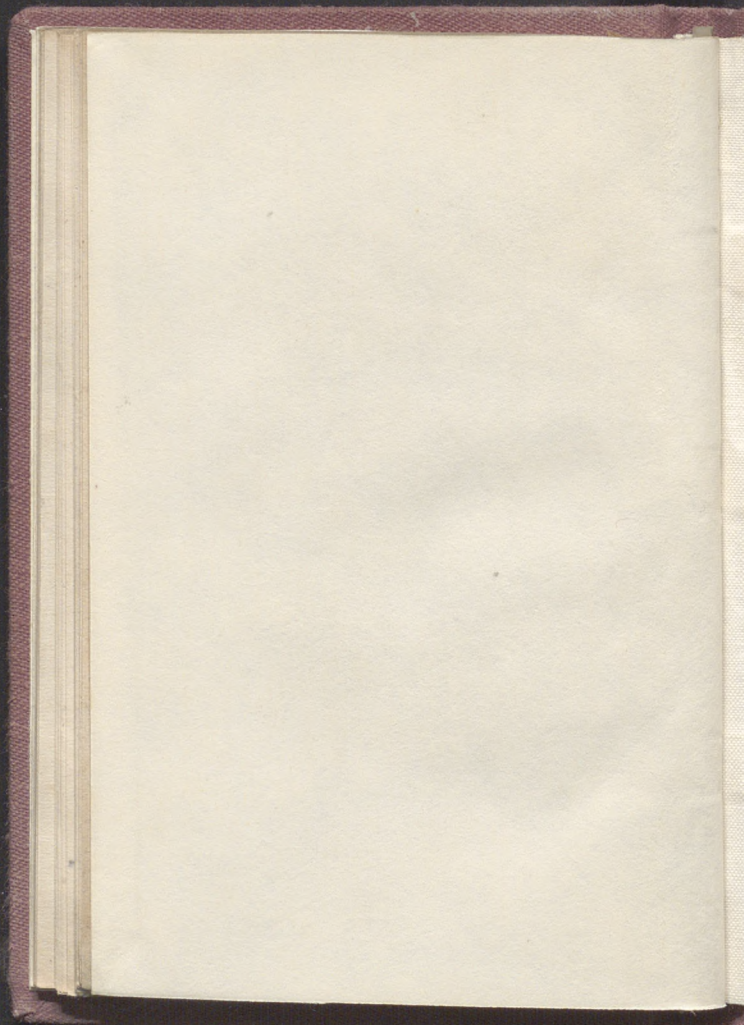


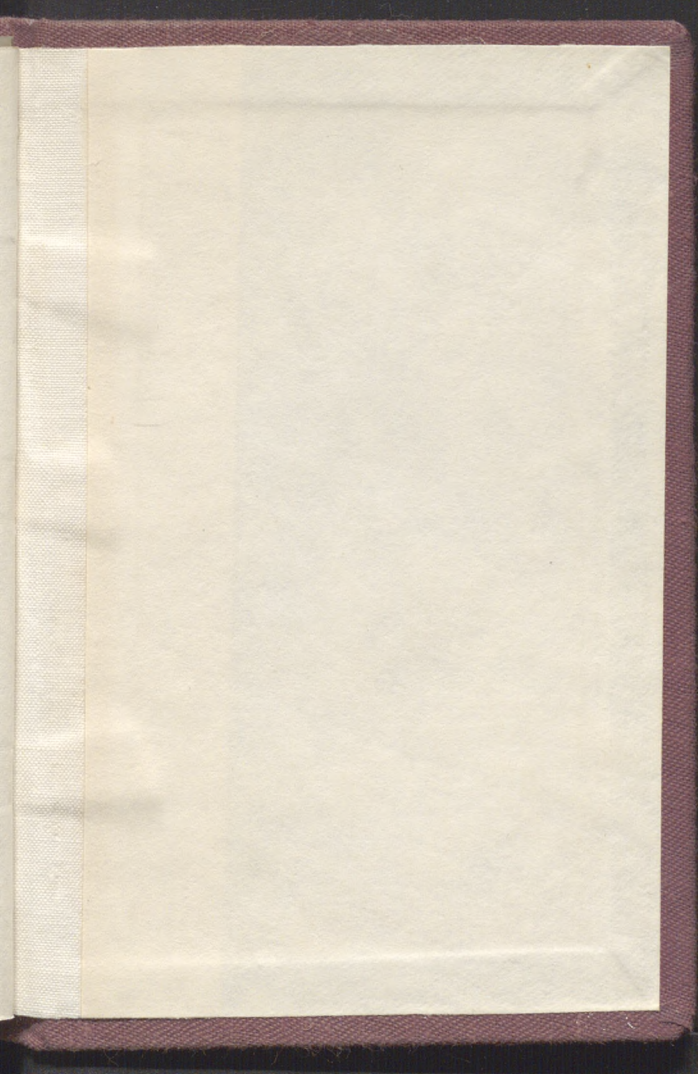


A decorative border with intricate, repeating geometric patterns in the corners and along the sides. A central, horizontally-oriented decorative frame contains the text.

Okladka w Drukarni S. Strąbskiego.









2044279



zdj

Biblioteka Narodowa
Warszawa



30001009342482